

# Návrh Změny č. 5 územního plánu Velké Pavlovice

„Vyhodnocení vlivů na životní prostředí“



POŘIZOVATEL ZMĚNY ÚP:

OBJEDNATEL ZMĚNY ÚP:

ZPRACOVATEL ZMĚNY ÚP:

ZPRACOVATEL VYHODNOCENÍ VLIVŮ NA ŽP:

**MĚSTSKÝ ÚŘAD HUSTOPEČE**

**OBEC VELKÉ PAVLOVICE**

**ING. ARCH. PAVEL KLEIN**

**MGR. ZDENĚK FRÉLICH**

BŘEZEN 2025



<b>Předmět vyhodnocení:</b>	Návrh Změny č. 5 územního plánu Velké Pavlovice
<b>Objednatel územního plánu:</b>	Město Velké Pavlovice Nám. 9. května 40 691 06, Velké Pavlovice  Určený zastupitel: Petr Hasil, starosta města Velké Pavlovice
<b>Zpracovatel územního plánu:</b>	Ing. arch. Pavel Klein Kroftova 55 616 00, Brno; ČKA 05647 Tel.: +420 605944569 Email: <a href="mailto:p.klein@seznam.cz">p.klein@seznam.cz</a>
<b>Zpracovatel vyhodnocení</b>	Mgr. Zdeněk Frélich Náměstí Slezského odboje 7 746 01 Opava Email: <a href="mailto:zdenek_f@email.cz">zdenek_f@email.cz</a> Tel. 777 024 156 autorizovaná osoba dle zákona č.100/2001 Sb., o posuzování vlivů na životní prostředí

## Obsah

<b>1.</b>	<b>STRUČNÉ SHRNTÍ OBSAHU A HLAVNÍCH CÍLŮ POSUZOVANÉ ÚZEMNĚ PLÁNOVACÍ DOKUMENTACE, VZTAH K JINÝM KONCEPCÍM .....</b>	<b>7</b>
1.1	PŘEDMĚT ŘEŠENÍ NÁVRHU ZMĚNY Č. 5 .....	7
1.1.1	Požadavky na vyhodnocení vlivů na životní prostředí .....	8
1.2	VZTAH K JINÝM KONCEPCÍM .....	10
1.2.1	Politika územního rozvoje ČR.....	11
1.2.2	Zásady územního rozvoje Jihomoravského kraje.....	11
<b>2.</b>	<b>ZHODNOCENÍ VZTAHU POSUZOVANÉ ÚZEMNĚ PLÁNOVACÍ DOKUMENTACE K CÍLŮM OCHRANY ŽIVOTNÍHO PROSTŘEDÍ PŘIJATÝM NA MEZISTÁTNÍ, UNIJNÍ NEBO VNITROSTÁTNÍ ÚROVNI .....</b>	<b>13</b>
2.1	STÁTNÍ POLITIKA ŽIVOTNÍHO PROSTŘEDÍ .....	13
2.2	DALŠÍ VÝZNAMNĚJŠÍ DOKUMENTY V OBLASTI ŽIVOTNÍHO PROSTŘEDÍ A VEŘEJNÉHO ZDRAVÍ .....	15
2.2.1	Státní program ochrany přírody a krajiny České republiky pro období 2020–2025 .....	15
2.2.2	Strategie ochrany biologické rozmanitosti ČR 2016 – 2025 .....	16
2.3	DALŠÍ STRATEGICKÉ DOKUMENTY NA KRAJSKÉ ÚROVNI .....	19
2.3.1	Koncepce ochrany přírody Jihomoravského kraje .....	19
2.3.2	Studie protipovodňových opatření na území Jihomoravského kraje .....	20
2.3.3	Plán rozvoje vodovodů a kanalizací .....	20
<b>3.</b>	<b>ÚDAJE O SOUČASNÉM STAVU ŽIVOTNÍHO PROSTŘEDÍ V ŘEŠENÉM ÚZEMÍ A JEHO PŘEDPOKLÁDANÉM VÝVOJI, POKUD BY NEBYLA UPLATNĚNA POSUZOVANÁ ÚZEMNĚ PLÁNOVACÍ DOKUMENTACE .....</b>	<b>21</b>
3.1	STRUČNÁ ZÁKLADNÍ CHARAKTERISTIKA ÚZEMÍ .....	21
3.1.1	Základní geografické charakteristiky.....	21
3.2	VODSTVO A VODNÍ HOSPODÁŘSTVÍ.....	21
3.2.1	Citlivé a zranitelné oblasti.....	22
3.2.2	Zásobování pitnou vodou .....	22
3.2.3	Odkanalizování a čištění odpadních vod .....	23
3.3	OVZDUŠÍ A HLUK .....	23
3.3.1	Znečištění ovzduší .....	23
3.3.2	Hluk.....	24
3.3.3	Vytápění a energetika.....	25
3.4	TĚŽBA NEROSTNÝCH SUROVIN .....	25
3.5	OCHRANA PŘÍRODY A KRAJINY .....	26
3.5.1	Přírodní a krajinné charakteristiky města.....	26
3.5.2	Chráněná území a přírodně hodnotné lokality .....	26
3.5.3	Krajinný ráz .....	27
3.5.4	Územní systém ekologické stability .....	27
3.5.5	VKP a interakční prvky .....	28
3.5.6	Přírodní biotopy a chráněné druhy .....	28
3.6	ZEMĚDĚLSKÝ PŮDNÍ FOND A LESY .....	28
3.6.1	Půdní fond.....	28
3.7	ODPADOVÉ HOSPODÁŘSTVÍ.....	31
3.8	KULTURNĚ, HISTORICKY A ARCHEOLOGICKY CENNÉ OBJEKTY A ÚZEMÍ.....	31
3.8.1	Základní historické charakteristiky obce.....	31
3.8.2	Vývoj krajiny .....	32
3.8.3	Kulturní a architektonické hodnoty .....	34
<b>4.</b>	<b>CHARAKTERISTIKY ŽIVOTNÍHO PROSTŘEDÍ, KTERÉ BY MOHLY BÝT UPLATNĚNÍM POSUZOVANÉ ÚZEMNĚ PLÁNOVACÍ DOKUMENTACE VÝZNAMNĚ OVLIVNĚNY .....</b>	<b>35</b>

<b>5. SOUČASNÉ PROBLÉMY A JEVY ŽIVOTNÍHO PROSTŘEDÍ, KTERÉ BY MOHLY BÝT UPLATNĚNÍM POSUZOVANÉ ÚZEMNĚ PLÁNOVACÍ DOKUMENTACE VÝZNAMNĚ OVLIVNĚNY, ZEJMÉNA S OHLEDEM NA ZVLÁŠTĚ CHRÁNĚNÁ ÚZEMÍ A JEJICH OCHRANNÁ PÁSMA, EVROPSKY VÝZNAMNÉ LOKALITY A PTAČÍ OBLASTI .....</b>	<b>36</b>
<b>6. ZHODNOCENÍ STÁVAJÍCÍCH A PŘEDPOKLÁDANÝCH VLIVŮ NAVRHOVANÝCH VARIANT POSUZOVANÉ ÚZEMNĚ PLÁNOVACÍ DOKUMENTACE NEBO JEJÍHO INVARIANTNÍHO NÁVRHU .....</b>	<b>37</b>
6.1 ZASTAVITELNÉ PLOCHY A PLOCHY TRANSFORMACE .....	37
6.1.1 BV - Bydlení venkovské .....	37
6.1.2 SX - Smíšené obytné jiné .....	41
6.1.3 VL – Výroba lehká .....	45
6.1.4 Technická infrastruktura všeobecná.....	51
6.1.5 TO – nakládání s odpady .....	53
6.1.6 DS – Doprava silniční .....	55
6.2 KUMULATIVNÍ A SYNERGICKÉ VLIVY.....	56
<b>7. POROVNÁNÍ ZJIŠTĚNÝCH NEBO PŘEDPOKLÁDANÝCH Kladných a záporných vlivů podle jednotlivých variant řešení nebo podle invariantního řešení ve srovnání se současným stavem a jejich zhodnocení. Srozumitelný popis použitých metod vyhodnocení včetně jejich omezení .....</b>	<b>57</b>
7.1 POPIS POUŽITÉ METODY HODNOCENÍ.....	57
7.2 POROVNÁNÍ VLIVŮ JEDNOTLIVÝCH VARIANT .....	58
<b>8. POPIS NAVRHOVANÝCH OPATŘENÍ PRO PŘEDCHÁZENÍ, SNÍŽENÍ NEBO KOMPENZACI VŠECH ZJIŠTĚNÝCH NEBO PŘEDPOKLÁDANÝCH VÝZNAMNÝCH ZÁporných vlivů na životní prostředí .....</b>	<b>60</b>
<b>9. ZHODNOCENÍ ZPŮSOBU ZAPRACOVÁNÍ CÍLŮ OCHRANY ŽIVOTNÍHO PROSTŘEDÍ PŘIJATÝCH NA MEZINÁRODNÍ, UNIJNÍ NEBO NÁRODNÍ ÚROVNI DO POSUZOVANÉ ÚZEMNĚ PLÁNOVACÍ DOKUMENTACE A JEJICH ZOHLEDNĚNÍ PŘI VÝBĚRU ŘEŠENÍ, VČETNĚ PŘÍPADNÉHO VÝBĚRU NEJVHODNĚJŠÍ VARIANTY .....</b>	<b>61</b>
<b>10. VYHODNOCENÍ MOŽNÝCH PŘESHraničních vlivů územně plánovací dokumentace na životní prostředí.....</b>	<b>64</b>
<b>11. SOUHRNNÉ VYPOŘÁDÁNÍ POŽADAVKŮ UPLATNĚNÝCH VE STANOVISKU PŘÍSLUŠNÉHO ÚŘADU K NÁVRHU ZADÁNÍ NEBO K NÁVRHU ZADÁNÍ ZMĚNY ÚZEMNĚ PLÁNOVACÍ DOKUMENTACE NEBO STANOVISKU PODLE § 71A Odst. 2, § 71D Odst. 4 písm. c) NEBO § 71E Odst. 5 písm. e). .....</b>	<b>65</b>
<b>12. NÁVRH UKAZATELŮ PRO SLEDOVÁNÍ VLIVU POSUZOVANÉ ÚZEMNĚ PLÁNOVACÍ DOKUMENTACE NA ŽIVOTNÍ PROSTŘEDÍ .....</b>	<b>66</b>
<b>13. NÁVRH POŽADAVKŮ NA ROZHODOVÁNÍ VE VYMEZENÝCH PLOCHÁCH A KORIDORECH Z HLEDISKA MINIMALIZACE NEGATIVNÍCH VLIVŮ NA PROSTŘEDÍ .....</b>	<b>67</b>
<b>14. NETechnické shrnutí výše uvedených údajů .....</b>	<b>68</b>
14.1 SOUHRN DOPORUČENÍ PRO ZLEPŠENÍ PŮSOBENÍ ÚZEMNÍHO PLÁNU NA ŽIVOTNÍ PROSTŘEDÍ.....	68
<b>15. PŘEHLED POUŽITÝCH ZDROJŮ .....</b>	<b>70</b>

## **SEZNAM OBRÁZKŮ**

OBR. 1: MAPA SČÍTÁNÍ DOPRAVY (ŘSD, 2020) .....	25
OBR. 2: ROZLOŽENÍ PŮD DLE TŘÍD OCHRANY .....	30
OBR. 3: OBEC VELKÉ PAVLOVICE V MAPĚ STABILNÍHO KATASTRU (1824 – 1845).....	32
OBR. 4: OBEC VELKÉ PAVLOVICE NA MAPĚ II. VOJENSKÉHO MAPOVÁNÍ.....	33
OBR. 5: OBEC VELKÉ PAVLOVICE NA SNÍMKU Z R. 1955 .....	33
OBR. 6: OBEC VELKÉ PAVLOVICE – SOUČASNÝ STAV .....	34

## 1. STRUČNÉ SHRNUÍ OBSAHU A HLAVNÍCH CÍŮ POSUZOVANÉ ÚZEMNĚ PLÁNOVACÍ DOKUMENTACE, VZTAH K JINÝM KONCEPCÍM

### 1.1 PŘEDMĚT ŘEŠENÍ NÁVRHU ZMĚNY Č. 5

Zastupitelstvo města Velké Pavlovice vydalo Územní plán Velké Pavlovice, který je účinný od 17.04.2013. V současné době je platný Územní plán Velké Pavlovice, po změně č. 4, účinný od 10.12.2024.

Pořízení změny č. 5 a č. 6 územního plánu (dále jen ÚP) schválilo Zastupitelstvo obce Velké Pavlovice na svém zasedání dne 22.2.2024 s č. usn. 2b/8Z/2024, 2e/8Z/2024. Dne 13.6. 2024 usnesením č.7b/10Z/2024 schválilo sloučení změn č. 5 a č. 6 do jedné změny č. 5. Pořizovatelem je Městský úřad Velké Pavlovice dle § 6 odst. 2 stavebního zákona č. 183/06 Sb., ve znění pozdějších předpisů, ve spojení s § 334a odst. 2 zákona č. 283/2021 Sb., stavební zákon, ve znění pozdějších předpisů. Určeným zastupitelem pro pořizování ÚP byl dne 22.2.2024 schválen ZM usn.č. 2c/8Z/2024 Petr Hasil.

Změna č. 5 je pořizována zkráceným postupem dle §§ 55 – 55c stavebního zákona č. 183/06 Sb., ve znění pozdějších předpisů, ve spojení s § 334a odst. 2 zákona č. 283/2021 Sb., stavební zákon, ve znění pozdějších předpisů, o územním plánování a stavebním řádu.

Změnou č. 5 ÚP Velké Pavlovice byla upravena struktura textové výrokové části dle platného stavebního zákona č.283/2021 a zákona 437/2024 Sb., kterým se mění zákon č.283/2021. Změna č. 5 ÚP Velké Pavlovice je uvedena do souladu se stavebním zákonem č.283/2021 a do souladu s vyhláškou č.157/2024 Sb. o územně analytických podkladech, územně plánovací dokumentaci a jednotného standardu.

Předmětem řešení změny číslo 5 jsou tyto úpravy:

**Tabulka 1 Přehled řešených zastavitelných a transformačních ploch**

Označení	Funkční využití	Etapa výstavby, územní studie a další podmínky
BV 5.11	bydlení venkovské	Etapa realizace I. Podmínkou využití plochy je udělení výjimky ze zákazů pro zvláště chráněný druh živočicha podle § 56 zákona č. 114/1992 Sb., v platném znění, nejpozději v rámci územního řízení. Příslušným orgánem ochrany přírody k udělení výjimky je Krajský úřad Jihomoravského kraje.
BV 5.12	bydlení venkovské	Etapa realizace I. Podmínkou využití plochy je udělení výjimky ze zákazů pro zvláště chráněný druh živočicha podle § 56 zákona č. 114/1992 Sb., v platném znění, nejpozději v rámci územního řízení. Příslušným orgánem ochrany přírody k udělení výjimky je Krajský úřad Jihomoravského kraje.
SX Z.5.13	smíšené obytné jiné	Etapa realizace: I. Podmínkou využití plochy je udělení výjimky ze zákazů pro zvláště chráněný druh živočicha podle § 56 zákona č. 114/1992 Sb., v platném znění, nejpozději v rámci územního řízení. Příslušným orgánem ochrany přírody k udělení výjimky je Krajský úřad Jihomoravského kraje.
SX Z.5.14	smíšené obytné jiné	Etapa realizace: I.
VL Z.5.1a	výroba lehká	Etapa realizace: I.

Označení	Funkční využití	Etapa výstavby, územní studie a další podmínky
VL T.5.3	výroba lehká	Etapa realizace: I.
VL Z.5.9a	výroba lehká	Etapa realizace: I.
VL Z.5.10	výroba lehká	Etapa realizace: I.
PU Z.5.1b	veřejná prostranství všeobecná	Etapa realizace: I.
PU Z.5.9c	veřejná prostranství všeobecná	Etapa realizace: I.
ZP Z.5.9b	Zeleň parková a parkově upravené plochy	Etapa realizace: I.
TU Z.5.7	technická infrastruktura všeobecná	Etapa realizace: I.
TO Z.5.15a,b	nakládání s odpady	Etapa realizace: I.
DS Z.5.8	doprava silniční	Etapa realizace I.

### 1.1.1 Požadavky na vyhodnocení vlivů na životní prostředí

Požadavky na Změnu č. 5 ÚP Velké Pavlovice posoudil odbor životního prostředí Krajského úřadu Jihomoravského kraje (OŽP KÚ JMK), který vydal dne 7.2.2024 pod č.j. JMK 17613/2024 stanoviska podle § 45i odstavce 1 zákona č. 114/1992 Sb., o ochraně přírody a krajiny, ve znění pozdějších předpisů (zákon o ochraně přírody a krajiny) v tom smyslu, že hodnocený návrh nemůže mít významný vliv na příznivý stav předmětu ochrany nebo celistvost žádné z evropsky významných lokalit nebo ptačích oblastí soustavy NATURA 2000, které jsou v působnosti KÚ JMK. Výše uvedený závěr orgánu ochrany přírody vychází z úvahy, že hodnocený návrh svou lokalizací zcela mimo území prvků soustavy Natura 2000 a svou věcnou povahou nemá potenciál způsobit přímé, nepřímé či sekundární vlivy na jejich celistvost a stav předmětů ochrany.

Dále vydal OŽP KÚ JMK stanovisko (23.2.2024 s č.j.: JMK 21778/2024) dle § 55a odst. 2 písm. e) stavebního zákona z hlediska zákona č. 100/2001 Sb., o posuzování vlivů na životní prostředí a o změně některých souvisejících zákonů (zákon o posuzování vlivů na životní prostředí), ve znění pozdějších předpisů:

OŽP jako dotčený orgán posuzování vlivů na životní prostředí příslušný dle ust. § 22 písm. d) zákona o posuzování vlivů na životní prostředí na základě posouzení podle kritérií uvedených v příloze č. 8 zákona o posuzování vlivů na životní prostředí uplatňuje požadavek na vyhodnocení vlivů navrhované změny územního plánu na životní prostředí. Z uvedeného plyne, že navrhovaný obsah změny územního plánu může stanovit rámec pro budoucí povolení záměrů uvedených v Příloze č. 1 zákona o posuzování vlivů na životní prostředí, změna územního plánu je tedy koncepcí ve smyslu ustanovení § 10a zákona o posuzování vlivů na životní prostředí.

*„Změna č. 5 územního plánu Velké Pavlovice“ může stanovit rámec pro budoucí povolení záměrů uvedených v příloze č. 1 zákona o posuzování vlivů na životní prostředí. Jedná se tedy o koncepci ve smyslu ustanovení § 10a odst. 1 zákona o posuzování vlivů na životní prostředí.*



„Navrhovaný obsah změny č. 5 územního plánu Velké Pavlovice – dílčí změny 1B SEVER a 1C JIH“ zahrnují požadavek na prověření možnosti změny způsobu využití stávajících ploch zemědělských, orná půda na I. a II. třídě ochrany ZPF, zahrady a sady na I. třídě ZPF, na plochy výroby a skladování. Rozloha dílčí změny č. 1B sever je cca 5 ha, dílčí změna 1C jih má rozlohu cca 4 ha, což může stanovit rámec pro budoucí povolení záměrů uvedených v příloze č. 1 zákona o posuzování vlivů na životní prostředí (bod 108 – Záměry rozvoje sídel s rozlohou záměru od stanoveného limitu 5 ha případně další body řešící skladování a výrobní činnosti – např. 106, 41, 42). Hodnocené dílčí změny „01 Výrobní zóna Hodonínská, rozšíření lokality;

01B SEVER“ a „01 Výrobní zóna Hodonínská, rozšíření lokality; 01C JIH“ mohou mít významný negativní vliv na složky životního prostředí zvláště na ochranu zemědělského půdního fondu. Zemědělská půda I. a II. třídy ochrany je velmi produkční půda, kterou je možné odnímat pouze ve veřejném zájmu.

Navrhovaný obsah změny č. 5 územního plánu Velké Pavlovice – dílčí změny 05 Bydlení na úpatí Pavlovické Staré hory, zastavitelná plocha a 06 Bydlení za Zelnicemi“ zahrnují požadavek na prověření možnosti změny způsobu využití stávajících ploch zemědělských smíšených na IV. třídě ochrany ZPF – vinice (dílčí změna č. 05) a na I. a IV. třídě ochrany ZPF – orná půda, ovocný sad, vinice (dílčí změna č. 06) na plochy pro bydlení. Rozloha dílčí změny č. 05 je 2756 m<sup>2</sup>, rozloha dílčí změny 06 je cca do 1,6 ha (nebude vymezena na cele ploše uváděných parcelních čísel). Hodnocené dílčí změny „05 Bydlení na úpatí Pavlovické Staré hory, zastavitelná plocha a 06 Bydlení za Zelnicemi“ mohou mít významný negativní vliv na složky životního prostředí zvláště na ochranu národně významného, kriticky ohroženého druhu sysla obecného, dílčí změna č. 05 ani nenavazuje na zastavěné území města, významný negativní vliv nelze vyloučit ani na ochranu zemědělského půdního fondu, neboť jsou částečně vymezeny na plochách zemědělské půdy I. třídy ochrany, kterou je možné odnímat pouze ve veřejném zájmu.

„Navrhovaný obsah změny č. 5 územního plánu Velké Pavlovice – dílčí změna 08 Vinný sklep Michna“ zahrnuje požadavek na prověření možnosti změny způsobu využití stávajících ploch zemědělských smíšených na I., II. a IV. třídě ochrany ZPF – orná půda, vinice na plochy umožňující výstavbu vinařství spojeného s vinným sklepem určeným pro zážitkovou rekreaci, vinařskou turistiku a s tím spojené aktivity včetně nezbytné obsluhy území. Rozloha dílčí změny č. 08 je 29 469 m<sup>2</sup>, což stanovuje rámec pro budoucí povolení záměrů uvedených v příloze č. 1 zákona o posuzování vlivů na životní prostředí (bod 118 – „Tematické areály na ploše od stanoveného limitu 2 ha; krematoria“; bod 116 – „Rekreační a sportovní areály vně sídelních oblastí na ploše od stanoveného limitu 1 ha a ubytovací zařízení vně sídelních oblastí s kapacitou od stanoveného limitu 100 lůžek“; případně bod 117 – „Stálé kempy a autokempy s ubytovací kapacitou od stanoveného limitu 100 osob“. Realizace vinařství a zázemí pro vinařskou turistiku včetně s tím spojených aktivit a následně s přihlédnutím k potřebě realizace infrastruktury umožňující obsluhu území může mít významný negativní vliv na složky životního prostředí zvláště na ochranu zemědělského půdního fondu a na ochranu národně významného, kriticky ohroženého druhu sysla obecného. Zemědělská půda I. a II. třídy ochrany je velmi produkční půda, kterou je možné odnímat pouze ve veřejném zájmu.

Uvedené budoucí využití ploch dotčených změnami 01B SEVER, 1C JIH, 05 Bydlení na úpatí Pavlovické Staré hory, zastavitelná plocha, 06 Bydlení za Zelnic a dílčí změna 08 Vinný sklep Michna může mít významný negativní vliv na složky životního prostředí, krajinný ráz, ochranu přírody a krajiny, ochranu kriticky ohrožených druhů a ochranu zemědělského půdního fondu, proto je třeba jasně identifikovat možné střety těchto ploch a příp. navrhnout podmínky přípustného využití, které riziko možného negativního ovlivnění životního prostředí eliminují.

*Návrhové plochy budou posouzeny ve vzájemných vztazích, aby byly eliminovány budoucí střety vyplývající z rozdílného funkčního využití. SEA vyhodnocení bude obsahovat návrh stanoviska příslušného úřadu ke koncepci s uvedením jednoznačných výroků, zda lze z hlediska negativních vlivů na životní prostředí doporučit schválení jednotlivých návrhových ploch a schválení změny územního plánu jako celku, popřípadě budou navrženy a doporučeny podmínky nutné k minimalizaci vlivů na životní prostředí a veřejné zdraví.*

*Ostatní dílčí změny: 01A AREÁL, 02 výroba na ulici Brněnská, 03 prádelna v areálu Moravská AGRA, 04 bydlení za ulicí Nádražní, 07 bydlení pod Opilými sklepy, 09 propojení za dvorem, 10 ČOV Velké Pavlovice – úprava členění, 11 parkování pro ZUŠ a další požadavky na řešení vztahující se na soulad s právními předpisy nestanoví rámec pro budoucí povolení záměrů uvedených v příloze č. 1 zákona o posuzování vlivů na životní prostředí, ani svým charakterem, umístěním a rozlohou nepředstavují potenciál způsobovat významný negativní vliv na životní prostředí a veřejné zdraví, tyto dílčí změny samostatně tedy nejsou předmětem posuzování ve smyslu ustanovení § 10a zákona o posuzování vlivů na životní prostředí, nicméně vzhledem k nutnosti posouzení dílčí změny č. 01B, 01C, 05, 06 a 08 bude vyhodnocení vlivů změny územního plánu na životní prostředí zpracováno na celou změnu územního plánu včetně všech dílčích změn.*

*SEA vyhodnocení bude zpracováno v rozsahu úměrném velikosti a složitosti řešeného území. S ohledem na obsah a charakter řešeného území se SEA vyhodnocení zaměří zejména na problematiku ochrany přírody a krajiny, ochranu vod a zemědělského půdního fondu, ochranu krajinného rázu a významných krajinných prvků, zdraví obyvatel a na další možné negativní dopady na životní prostředí související s budoucím využitím návrhových ploch.*

*OŽP požaduje, aby v příslušné části odůvodnění návrhu změny územního plánu bylo uvedeno, jak byly do návrhu změny územního plánu zapracovány podmínky a opatření navržené pro jednotlivé plochy v SEA vyhodnocení, případně bylo odůvodněno, proč podmínky a opatření uvedené v SEA vyhodnocení zapracovány nebyly. Uvedený požadavek vyplývá z ustanovení § 53 odst. 5 písm. b) stavebního zákona.*

*Pokud se budou dílčí změny „01A AREÁL, 02 výroba na ulici Brněnská, 03 prádelna v areálu Moravská AGRA, 04 bydlení za ulicí Nádražní, 07 bydlení pod Opilými sklepy, 09 propojení za dvorem, 10 ČOV Velké Pavlovice – úprava členění, 11 parkování pro ZUŠ a další požadavky na řešení vztahující se na soulad s právními předpisy“ pořizovat samostatně, OŽP jako dotčený orgán posuzování vlivů na životní prostředí příslušný dle § 22 písm. d) zákona o posuzování vlivů na životní prostředí na základě posouzení podle kritérií uvedených v příloze č. 8 zákona o posuzování vlivů na životní prostředí neuplatňuje požadavek na vyhodnocení vlivů dílčích změn 01A AREÁL, 02 výroba na ulici Brněnská, 03 prádelna v areálu Moravská AGRA, 04 bydlení za ulicí Nádražní, 07 bydlení pod Opilými sklepy, 09 propojení za dvorem, 10 ČOV Velké Pavlovice – úprava členění, 11 parkování pro ZUŠ navrhované změny územního plánu Velké Pavlovice na životní prostředí.*

## **1.2 VZTAH K JINÝM KONCEPCÍM**

Návrh Změny č. 5 navazuje na platný Územní plán Velké Pavlovice ve znění aktualizace č. 4, která je platná od roku 2024.

Z hlediska nadřazených dokumentů je důležitá Politika územního rozvoje ČR a Zásady územního rozvoje Jihomoravského kraje. Důležitým podkladem jsou také data ÚAP Jihomoravského kraje a data ÚAP ORP Hustopeče.

### **1.2.1 Politika územního rozvoje ČR**

Změna č. 5 ÚP Velké Pavlovice je v souladu s Politikou územního rozvoje České republiky ve znění aktualizace č.7 a 9 (dále jen PUR ČR), která je závazná od 01.03.2025.

Vztah k Politice územního rozvoje ČR ve znění Aktualizace č. 5 je podrobně popsán v Odůvodnění Návrhu Změny č. 5 Zde je proto uveden pouze souhrn hlavních skutečností.

- ❖ Změna č. 5 ÚP Velké Pavlovice naplňuje vybrané republikové priority územního plánování pro zajištění udržitelného rozvoje území.
- ❖ Řešené území neleží v žádné rozvojové oblasti.
- ❖ Řešené území leží v rozvojové ose OS10 (Katowice -) hranice Polsko/ČR - Ostrava - Lipník nad Bečvou - Olomouc - Brno - Břeclav - hranice ČR/Slovensko (-Bratislava).
- ❖ Vazba na záměry P9 v oblasti plynárenství
- ❖ Město Velké Pavlovice (stejně jako celý Jihomoravský kraj) je dle článku (75b) aktualizované PÚR ČR nově součástí specifické oblasti SOB9, ve které se projevuje aktuální problém ohrožení území suchem.
- ❖ Město Velké Pavlovice (stejně jako většina Jihomoravského kraje) je dle článku (75c) aktualizované PÚR ČR nově součástí specifické oblasti SOB10 - specifická oblast, která vymezuje oblasti nezbytné pro příspěvek ČR k celkovému cíli EU v oblasti obnovitelných zdrojů energie do roku 2030 z hlediska rozvoje výroby energie z energie slunečního záření. (Hustopeče (bez obcí ve střední části),
- ❖ Město Velké Pavlovice (stejně jako většina Jihomoravského kraje) je dle článku (75d) aktualizované PÚR ČR nově součástí specifické oblasti SOB11 - specifická oblast, která vymezuje oblasti nezbytné pro příspěvek ČR k celkovému cíli EU v oblasti obnovitelných zdrojů energie do roku 2030 z hlediska rozvoje výroby energie z větrné energie.

### **1.2.2 Zásady územního rozvoje Jihomoravského kraje**

Změna č. 5 územního plánu Velké Pavlovice respektuje nadřazenou územně plánovací dokumentaci Zásady územního rozvoje Jihomoravského kraje po aktualizaci č.1,2,3a a 3b (dále jen „ZÚR JMK“), která nabyla účinnosti dne 26.10.2024.

Vztah k platným Zásadám územního rozvoje Jihomoravského kraje je podrobně popsán v Odůvodnění Návrhu Změny č. 5. Zde je proto uveden pouze souhrn hlavních skutečností.

- ❖ Katastrální území Velké Pavlovice leží v rozvojové ose OS10 (Katowice -) hranice Polsko/ČR - Ostrava - Lipník nad Bečvou - Olomouc - Brno - Břeclav - hranice ČR/Slovensko (-Bratislava) vymezené v Politice územního rozvoje ČR a zpřesněné v ZUR JMK.
- ❖ Město Velké Pavlovice je zařazeno do lokálního centra osídlení. Pro plánování a usměrňování územního rozvoje lokálních center se stanovují tyto požadavky na uspořádání a využití území a tyto úkoly pro územní plánování:
  - Podporovat rozvoj obslužných funkcí nadmístního významu (školství, zdravotnictví, kultura).
  - Podporovat posilování dopravní obslužnosti lokálních center a jejich dopravní napojení na centra vyšší kategorie

Ze ZÚR JMK vyplývají následující požadavky:

- ❖ v ZÚR JMK je vymezena plocha dálniční mimoúrovňové křižovatky DS11 D2 MÚK Velké Pavlovice
- ❖ Do řešeného území zasahuje regionální biocentrum RBC JM48
- ❖ Do řešeného území zasahuje nadregionální biokoridor K158T
- ❖ v ZÚR JMK je vymezen koridor TEP08 VTL plynovod Brumovice – Trkmanský Dvůr
- ❖ ZÚR JMK stanovují na území JMK krajinný typ č. 7 a 9 Velkobílovický a Čejkovicko - Velkopavlovický, do kterých je zařazeno řešené území.
- ❖ Celé řešené území je zařazeno do Územní studie koridoru vedení 400kV Sokolnice – hranice ČR/Rakousko

Tyto požadavky jsou zpracovány a zohledněny v platném územním plánu města.

- ❖ Změna č. 5 územního plánu Velké Pavlovice je v souladu s prioritami stanovenými ZÚR JMK. Respektovány nebo řešeny jsou priority územního plánování pro zajištění udržitelného rozvoje území.
- ❖ Změna č. 5 ÚP Velké Pavlovice naplňuje úkoly pro územní plánování z hlediska koncepce ochrany a rozvoje přírodních hodnot – Změna č.5 ÚP Velké Pavlovice není v rozporu s ostatními požadavky a stanovenými úkoly pro územní plánování a nemá vliv na koncepci ochrany a rozvoje přírodních, kulturních a civilizačních hodnot území kraje.

Vztah k dalším koncepcím je popsán v dalších kapitolách.

## **2. ZHODNOCENÍ VZTAHU POSUZOVANÉ ÚZEMNĚ PLÁNOVACÍ DOKUMENTACE K CÍLŮM OCHRANY ŽIVOTNÍHO PROSTŘEDÍ PŘIJATÝM NA MEZISTÁTNÍ, UNIJNÍ NEBO VNITROSTÁTNÍ ÚROVNI**

---

### **2.1 STÁTNÍ POLITIKA ŽIVOTNÍHO PROSTŘEDÍ**

Státní politika životního prostředí České republiky 2030 s výhledem do 2050“ (dále jen „SPŽP 2030“) byla schválena vládou ČR dne 11. 1. 2021.

SPŽP 2030 formuluje cíle v oblasti ochrany životního prostředí v ČR, zastřešuje problematiku životního prostředí v celém jejím rozsahu a stanovuje strategické směřování do roku 2030 s výhledem do roku 2050. SPŽP zohledňuje ostatní strategické dokumenty na národní, evropské i mezinárodní úrovni, legislativní dokumenty, principy udržitelného rozvoje a výsledky Vyhodnocení SPŽP 2012-2020, stejně tak jako každoroční hodnocení Zpráv o životním prostředí ČR. Dále byly zohledněny predikce externích vlivů, jako je sociodemografický vývoj, hospodářský vývoj, globální tlaky, ale i dopady současné virové pandemie COVID-19.

SPŽP je tematicky členěna na tři oblasti:

- Životní prostředí a zdraví,
- Nízkouhlíkové a oběhové hospodářství,
- Příroda a krajina.

Dále je členěna na 10 témat, kterými jsou:

- 1.1 Voda,
- 1.2 Ovzduší,
- 1.3 Rizikové látky,
- 1.4 Hluk a světelné znečištění,
- 1.5 Mimořádné události,
- 1.6 Sídla,
- 2.1 Přejít ke klimatické neutralitě,
- 2.2 Přejít na oběhové hospodářství,
- 3.1 Ekologicky funkční krajina,
- 3.2 Zachování biodiverzity a přírodních a krajinných hodnot.

Pro celý dokument SPŽP 2030 byla k roku 2050 formulována komplexní vize a dílčí vize k roku 2050 dle tří hlavních oblastí. Strategické a specifické cíle SPŽP jsou nastaveny do roku 2030. U každého specifického cíle jsou uvedeny návrhy typových opatření, která přispějí k dosažení těchto cílů.

Řešená témata jsou rozdělena do tří hlavních oblastí (Životní prostředí a zdraví, Klimaticky neutrální oběhové hospodářství, Příroda a krajina), 10 strategických cílů a 32 specifických cílů (viz přehled níže). Pro každou oblast je zvlášť uvedena vize do roku 2050.

Hlavním cílem je maximalizovat úsilí a nastavit směr ke splnění vize (pro rok 2050):

„Česká republika poskytuje svým občanům bezpečné, zdravé a resilientní životní prostředí, které umožní kvalitní život i budoucím generacím. Společnost i hospodářství se přizpůsobily změně klimatu, využívají co nejméně neobnovitelných přírodních zdrojů a nebezpečných látek, naopak široce využívají druhotné suroviny a bezemisní energii. Udržitelné využívání krajiny a biologická rozmanitost jsou vnímány jako jeden ze základů kvalitního života a přispívají ke zmírnění projevů změny klimatu. Česká republika dodržuje mezinárodní dohody a svým působením přispívá k celosvětové ochraně životního prostředí a udržitelnému rozvoji“.

Strategické a specifické cíle jsou následující:

**Tabulka 2 Tematické oblasti a strategické a specifické cíle**

Tematická oblast	Strategický cíl	Specifické cíle
1.1 Voda	1.1 Dostupnost vody je zajištěna a její jakost se zlepšuje	1.1.1 Jakost povrchových vod se zlepšuje 1.1.2 Jakost podzemních vod se zlepšuje 1.1.3 Zásobování obyvatelstva pitnou vodou s vyhovující jakostí se zlepšuje 1.1.4 Čištění odpadních vod se zlepšuje 1.1.5 Efektivita využívání vody, vč. její recyklace, se zvyšuje
1.2 Ovzduší	1.2 Kvalita ovzduší se zlepšuje	1.2.1 Emise znečišťujících látek do ovzduší se snižují 1.2.2 Imisní limity znečišťujících látek jsou dodržovány 1.2.3 Přeshraniční přenos znečišťujících látek se snižuje
1.3 Rizikové látky	1.3 Expozice obyvatel a životního prostředí nebezpečným chemickým látkám se snižuje	1.3.1 Emise a úniky nebezpečných chemických látek do všech složek životního prostředí se snižují 1.3.2 Kontaminovaná území, vč. starých ekologických zátěží, jsou evidována a účinně sanována
1.4 Hluk a světelné znečištění	1.4 Hluková zátěž a světelné znečištění se snižují	1.4.1 Hluková zátěž obyvatelstva a ekosystémů se snižuje 1.4.2 Světelné znečištění se snižuje
1.5 Mimořádné události	1.5 Připravenost a resilience společnosti vůči mimořádným událostem a krizovým situacím se zvyšuje	1.5.1 Připravenost, resilience a adaptace na extremitu počasí se zvyšuje 1.5.2 Negativní dopady mimořádných událostí a krizových situací antropogenního a přírodního původu jsou minimalizovány 1.5.3 Vznik mimořádných událostí a krizových situací antropogenního původu je minimalizován
1.6 Sídla	1.6 Adaptovaná sídla umožňují kvalitní a bezpečný život obyvatel	1.6.1 Sídla se účinně adaptují na rizika spojená se změnou klimatu 1.6.2 Rozvoj sídel je koncepční, přednostně jsou využívány brownfieldy a již využitá území 1.6.3 V sídlech je zaveden systém hospodaření s vodou, vč. vody srážkové 1.6.4 Kvalita zelené infrastruktury přispívající ke zlepšení mikroklimatu v sídlech se zvyšuje
2.1 Přechod ke klimatické neutralitě	2.1 Emise skleníkových plynů jsou snižovány	2.1.1 Emise skleníkových plynů klesají 2.1.2 Energetická účinnost se zvyšuje 2.1.3 Využívání obnovitelných zdrojů energie se zvyšuje
2.2 Přechod na oběhové	2.2 Oběhové hospodářství zaručuje hospodárné	2.2.1 Materiálová náročnost ekonomiky se snižuje 2.2.2 Maximálně se předchází vzniku odpadů



Tematická oblast	Strategický cíl	Specifické cíle
hospodářství	nakládání se surovinami, výroby a odpady v ČR	2.2.3 Hierarchie způsobů nakládání s odpady je dodržována
3.1 Ekologicky funkční krajina	3.1 Ekologická stabilita krajiny je obnovena, hospodaření v krajině je dlouhodobě udržitelné a reaguje na změnu klimatu	3.1.1 Retence vody v krajině se zvyšuje prostřednictvím ekosystémových řešení a udržitelného hospodaření 3.1.2 Degradace půd, vč. zrychlené eroze, a plošný úbytek zemědělské půdy se snižuje 3.1.3 Mimoprodukční funkce a ekosystémové služby krajiny, zejména zemědělsky obhospodařovaných ploch, rybníků a lesů, jsou posíleny
3.2 Zachování biodiverzity a přírodních a krajinných hodnot	3.2 Biologická rozmanitost je zachovávána v mezích tlaku změny klimatu	3.2.1 Stav přírodních stanovišť se zlepšuje a ochrana druhů je zajištěna 3.2.2 Ochrana a péče o nejcennější části přírody a krajiny je zajištěna 3.2.3 Negativní vliv invazních nepůvodních druhů je omezen 3.2.4 Ochrana volně žijících živočichů v lidské péči je zajištěna

Hodnocení změny územního plánu ve vztahu k cílům životního prostředí je podrobněji hodnoceno v dalších kapitolách. V základu zde lze konstatovat, že návrh změny ÚP přispívá k naplňování strategického nebo specifického cíle:

- ❖ 1.1.1 Jakost povrchových vod se zlepšuje a 1.1.2 Jakost podzemních vod se zlepšuje – je vymezena plocha pro intenzifikaci ČOV, čímž se podpoří čištění odpadních vod.
- ❖ 3.1.2 Degradace půd, vč. zrychlené eroze, a plošný úbytek zemědělské půdy se snižuje – část zastavitelných ploch je návrhem změny z platného územního plánu vypouštěna, čímž se předchází záborům ZPF.

Současně návrh změny územního plánu směřuje k novým záborům půdního fondu v rámci nově navrhovaných ploch pro výrobu, což má negativní vazbu na cíl 3.1.2.

## 2.2 DALŠÍ VÝZNAMNĚJŠÍ DOKUMENTY V OBLASTI ŽIVOTNÍHO PROSTŘEDÍ A VEŘEJNÉHO ZDRAVÍ

### 2.2.1 Státní program ochrany přírody a krajiny České republiky pro období 2020–2025

Státní program ochrany přírody a krajiny České republiky pro období 2020–2025 (dále jen „Program“) představuje dílčí koncepční dokument, který navazuje na Strategii ochrany biologické rozmanitosti České republiky 2016–2025 a na předchozí aktualizaci Programu z roku 2009 a zároveň reaguje na aktuální stav přírody a krajiny a potřeby jejich ochrany. Program stanovuje dílčí cíle a opatření v oblasti ochrany a udržitelného využívání biodiverzity na území ČR. Navazuje na vyhodnocení plnění předcházejícího dokumentu z roku 2009 a na vybraná opatření SOBR, která identifikovala mezíresortní pracovní skupina k tomu ustavená. Program rovněž zohledňuje současné mezinárodní závazky, zejména Strategii EU pro oblast biodiverzity do roku 2020 a Strategický plán Úmluvy o biologické rozmanitosti (CBD) do roku 2020.

Hlavním cílem Programu je **zabránit pokračujícímu celkovému úbytku biologické rozmanitosti na území České republiky a zároveň implementovat opatření a činnosti, které povedou ke zlepšení stavu biodiverzity a jejímu dlouhodobě udržitelnému využívání při maximální snaze o efektivní využití stávajících nástrojů ochrany přírody a krajiny.** Vybrané navrhované cíle a opatření jsou významné

i z hlediska adaptace přírody a krajiny na změny klimatu. Program je definován na období pěti let, tj. do roku 2025, kdy by mělo dojít k revizi SOBR a rovněž Programu s cílem sjednotit budoucí koncepční dokument pro období do roku 2030.

Státní program ochrany přírody a krajiny České republiky (SPOPK ČR) pro období 2020–2025 představuje dílčí koncepční dokument, který je de facto akčním plánem pro plnění cílů a opatření vymezených ve Strategii ochrany biologické rozmanitosti ČR z roku 2016. Program definuje na 36 cílů a 120 specifických opatření, jak ve vztahu k ochraně přírodně cenných území a druhů, tak i k udržitelnému využívání jednotlivých typů ekosystémů. Některé z nich jsou významné i z hlediska adaptace přírody a krajiny na změny klimatu.

V rámci stávajícího ÚP je vymezen územní systém ekologické stability, který přispěje k lepší ekologické stabilitě území. V rámci návrhu změny územního plánu je řešeno jen omezené množství ploch. Část těchto ploch je vymezena do biotopu s potenciálním výskytem zvláště chráněného druhu, potenciální střety těchto ploch jsou podrobněji hodnoceny v dalších kapitolách.

### **2.2.2 Strategie ochrany biologické rozmanitosti ČR 2016 – 2025**

Strategie ochrany biologické rozmanitosti České republiky pro období 2016–2025 (dále jen „Strategie“) představuje základní koncepční dokument definující priority v oblasti ochrany a udržitelného využívání biodiverzity na území ČR. Také zohledňuje současné mezinárodní závazky, zejména Strategii EU pro oblast biodiverzity do roku 2020 a Strategický plán Úmluvy o biologické rozmanitosti (CBD) do roku 2020. Současně Strategie navazuje na opatření, definovaná Státní politikou životního prostředí, a je provázána i s dalšími koncepčními dokumenty napříč prakticky všemi sektory.

Hlavní úlohou aktualizované Strategie je vytvoření základního koncepčního rámce vycházejícího ze stávající legislativy a existujících nástrojů, který přispěje ke zlepšení celkového stavu a udržitelnému využívání biodiverzity na území České republiky.

Strategie představuje koncepční dokument pro dosažení cílů definovaných v oblasti ochrany přírody a přírodních zdrojů v aktualizovaném Rámci udržitelného rozvoje České republiky do roku 2050. Strategie reflektuje aktuální mezinárodní cíle, které jsou úzce provázány s cíli udržitelného rozvoje, což významně přispívá k provázání cílů Strategie s jinými koncepčními dokumenty na národní úrovni právě prostřednictvím Strategického rámce udržitelného rozvoje ČR.

Hlavním cílem Strategie je zabránit pokračujícímu celkovému úbytku biologické rozmanitosti na území České republiky a zároveň implementovat opatření a činnosti, které povedou ke zlepšení stavu a dlouhodobě udržitelnému využívání biodiverzity. Paralelně a v souladu s tímto hlavním cílem je významnou snahou Strategie přispět ke zvýšení širšího povědomí o významu biodiverzity a její adekvátní ochrany pro zajištění budoucího udržitelného rozvoje České republiky.

Pro Strategii byly definovány 4 prioritní oblasti:

#### **1. Společnost uznávající hodnotu přírodních zdrojů**

Tato oblast je zaměřená především na začlenění ochrany biodiverzity do veřejného i soukromého sektoru, dále na zvýšení povědomí o jejím významu v celospolečenském kontextu, na problematiku ochrany biodiverzity v rámci cestovního ruchu a také na zajištění adekvátní finanční podpory.



## 2. Dlouhodobě prosperující biodiverzita a ochrana přírodních procesů

Tato část je zaměřená na dostatečné zajištění ochrany vybraných složek biodiverzity na všech jejích úrovních (i formou jejího udržitelného využívání) a dále na podporu přírodních procesů ve volné krajině a sídlech.

## 5. Šetrné využívání přírodních zdrojů

Zde se Strategie zaměřuje zejména na zlepšení postupů v oblasti hospodaření a využívání složek biodiverzity a přírodních zdrojů ve vybraných ekosystémech.

## 4. Zajištění aktuálních a relevantních informací

V poslední oblasti je Strategie zaměřena na zajištění relevantních informací v oblasti poznání, sledování a výzkumu biodiverzity, stanovení postupu pro národní hodnocení ekosystémových služeb a definici priorit v zapojení ČR v mezinárodní ochraně biodiverzity.

V těchto 4 prioritních oblastech je stanoveno **celkem 20 cílů**, ve kterých je popsán obecný kontext a relevance dílčí problematiky pro ochranu biodiverzity. Textovou část následuje u každého cíle tabulka dílčích podcílů, z nichž každý definuje opatření a aktivity, které by měly být v následujícím období realizovány. Dílčích cílů obsahuje Strategie celkem 68, navazujících opatření je celkem 125. Strategie tedy poskytuje soubor prioritních cílů a opatření, které vytvářejí koncepční rámec pro konkrétní aktivity v oblasti ochrany biodiverzity na území České republiky v období 2016–2025.

Přehled priorit, cílů a podcílů je uveden v tabulce.

**Tab. 1: Prioritní oblasti, cíle a podcíle Strategie ochrany biologické rozmanitosti ČR 2016 – 2025**

Prioritní oblast	Cíl	Podcíle
1) Společnost uznávající hodnotu přírodních zdrojů	1.1 Společnost uznávající hodnotu přírody	1.1.1 Podporovat EVVO
		1.1.2 Rozvíjet environmentální poradenství
		1.1.5 Realizovat kampaně pro veřejnost
	1.2 Veřejná správa	1.2.1 Harmonizovat zákonné předpisy a strategické cíle s ostatními resorty
		1.2.2 Zajistit kvalitní metodickou podporu
		1.2.5 Zavést specifické vzdělávací programy pro studenty a pracovníky veřejné správy
	1.5 Soukromý sektor	1.5.1 Podporovat spolupráci mezi soukromou a veřejnou sférou
		1.5.2 Rozvíjet společenskou odpovědnost firem
	1.4 Cestovní ruch	1.4.1 Jednotný plán / koncepce udržitelného cestovního ruchu
		1.4.2 Podporovat certifikaci udržitelného přírodně orientovaného cestovního ruchu (prioritně v NP a CHKO)
		1.4.5 Podporovat správy NP a AOPK ČR jako partnery v oblasti udržitelnosti cestovního ruchu
		1.4.4 Vytvořit systém sledování udržitelnosti cestovního ruchu (prioritně v ZCHÚ)
		1.4.5 Vytvořit a udržovat kvalitní návštěvnickou infrastrukturu v ZCHÚ
	1.5 Ekonomické nástroje a finanční podpora	1.5.1 Zajistit dostatečný objem finančních prostředků a dotací určených pro péči o přírodu a krajinu
		1.5.2 Harmonizovat dotační programy mezi resorty MŽP a MZe

Prioritní oblast	Cíl	Podcíle
		1.5.5 Získat informace o vlivu dotační politiky na biodiverzitu a vyhodnocovat efektivitu opatření hrazených z veřejných zdrojů
		1.5.4 Připravit celkovou koncepci financování ochrany biodiverzity
2) Dlouhodobě prosperující biodiverzita a ochrana přírodních procesů	2.1 Genetická rozmanitost	2.1.1 Vytvořit národní program ochrany genetické diverzity volně žijících organismů
		2.1.2 Vytvořit infrastrukturu pro výzkum a ochranu genetické diverzity volně žijících organismů
		2.1.5 Aplikovat poznatky genetického výzkumu do praktické druhové ochrany
	2.2 Druhy	2.2.1 Revidovat systém druhové ochrany
		2.2.2 Sledovat a vyhodnocovat stav druhů
		2.2.5 Rozvíjet a podporovat speciální nástroje druhové ochrany
		2.2.4 Usměrnit správu státního majetku tak, aby podporovala ochranu druhů
	2.5 Invazní nepůvodní druhy (IAS)	2.5.1 Omezit šíření stávajících invazních druhů
		2.5.2 Zabránit či utlumit rozšíření nových invazních druhů
		2.5.5 Zahrnout legislativu EU o IAS do legislativy ČR
		2.5.4 Stanovit prioritní druhy a oblasti pro regulaci invazních druhů
	2.4 Přírodní stanoviště	2.4.1 Zajistit zákonnou ochranu přírodních stanovišť
		2.4.2 Zachovat či zvýšit rozlohu přírodních stanovišť
		2.4.5 Regulovat cílené využívání nevhodných druhů
		2.4.4 Zajistit ochranu přírodních procesů
	2.5 Krajina	2.5.1 Omezit rozšiřování zástavby do volné krajiny
		2.5.2 Zlepšovat strukturu krajiny
		2.5.5 Zlepšovat prostupnost krajiny pro biotu
	2.6 Sídla	2.6.1 Zavést standardy pro podíl ploch zeleně v urbanizovaných územích
		2.6.2 Posílit biodiverzitu ve městech
		2.6.5 Podporovat samosprávy a občanské aktivity a iniciativy, které přispívají k posílení biodiverzity ve městech
3) Šetrné využívání přírodních zdrojů	3.1 Zemědělská krajina	3.1.1 Podpořit vzdělávání a informovanost zemědělců v oblasti ochrany biodiverzity
		3.1.2 Podpořit ochranu biodiverzity v zemědělské krajině prostřednictvím dotačních programů
		3.1.5 Omezit eutrofizaci a intenzitu hospodaření v krajině
		3.1.4 Kontrolovat nakládání s GMO a nově zaváděnými druhy, které mohou mít nepříznivé účinky na biodiverzitu
	3.2 Lesní ekosystémy	3.2.1 Zajistit udržitelné využívání lesa
		3.2.2 Podporovat vhodné genetické zdroje lesních dřevin
		3.2.5 Pečovat o příznivý stav půd a vod v lesích
		3.5.1 Zajistit holistický přístup k využívání vody v krajině
	3.5 Vodní ekosystémy	3.5.2 Omezit znečištění a zlepšit fyzikálněchemickou kvalitu vody
		3.5.5 Obnovovat krajinné prvky, zajistit průchodnost a ekologicky udržitelný hydrologický režim vodních toků
		3.5.4 Obnovovat krajinné prvky, zajistit průchodnost vodních toků
		3.5.5 Snížit negativní vliv intenzivního rybářství / chovu ryb v rybnících

Prioritní oblast	Cíl	Podcíle
		3.5.6. Zvýšit retenční schopnosti krajiny
	3.4 Půda a nerostné bohatství	3.4.1 Snížit riziko vodní a větrné eroze a zvýšit obsah organické hmoty v půdě
	3.5 Zachování a obnova ekosystémů	3.5.1 Omezit negativní vlivy suburbanizace na ekologickou stabilitu krajiny
		3.5.2 Zlepšit režim ochrany významných krajinných prvků
		3.5.5 Zvýšit podíl rekultivace ploch po těžbě samovolnou sukcesí
		3.5.4 Zvýšit propojenost krajiny
	3.6 Udržitelné využívání genetických zdrojů	3.6.1 Ratifikovat Nagojský protokol Úmluvy o biologické rozmanitosti
		3.6.2 Posílit výzkum v oblasti genetických zdrojů rostlin, zvířat a mikroorganismů důležitých pro výživu a zemědělství
4) Strategické plánování a politika	4.1 Zajištění aktuálních a relevantních informací	4.1.1 Konceptně zajistit a koordinovat výzkum a sledování stavu biodiverzity
		4.1.2 Komunikovat výsledky s veřejností
		4.1.5 Rozhodovat a strategicky plánovat na základě výsledků Výzkumu a sledování stavu biodiverzity
	4.2 Ekosystémové služby	4.2.1 Zahájit oceňování ekosystémů a uvést ho do praxe
		4.2.2 Zpracovat hodnocení ekosystémových služeb na úrovni ČR
		4.2.5 Zavést národní hodnocení ekosystémových služeb do praxe
	4.5 Mezinárodní spolupráce	4.5.1 Klást důraz na podporu biodiverzity v rámci sektoru životního prostředí při implementaci zahraniční rozvojové spolupráce
		4.5.2 Zprostředkovat kontakty na místní partnery pro realizaci projektů prostřednictvím zastupitelských úřadů ČR
		4.5.5 Aktivně podporovat společné přeshraniční projekty
		4.5.4 Zapojit se do mezinárodních aktivit v oblasti výzkumu a ochrany genetické diverzity

Návrh změny územního plánu není s uvedenými cíli ve významném rozporu, současně přispívá jen omezeně k jejich naplňování. V návrhu Změny č. 5 jsou některé plochy rozšiřovány do volné krajiny, což není zcela v souladu s cílem 2.5.1 Omezit rozšiřování zástavby do volné krajiny.

## 2.3 DALŠÍ STRATEGICKÉ DOKUMENTY NA KRAJSKÉ ÚROVNI

### 2.3.1 Koncepce ochrany přírody Jihomoravského kraje

Koncepci ochrany přírody pro území Jihomoravského kraje zpracovala Atelier Fontes, s.r.o. v letech 2004-05 (aktualizace v r. 2010) a je rozdělena do čtyř základních částí – Analytická část, Cíle ochrany přírody a krajiny v regionální politice, Prioritní úkoly a opatření v ochraně přírody a krajiny a Ekonomické vyhodnocení. V části analytické jsou shrnuta dostupná data o jednotlivých složkách životního prostředí bezprostředně ovlivňujících zájmy hájené zákonem o ochraně přírody a krajiny. Druhá část představuje vlastní koncepční materiál s hlavními směry a cíli, které by měla ochrana přírody na úrovni Jihomoravského kraje sledovat a naplňovat.

Koncepce vychází z principů a cílů jednak české národní legislativy (respektive související legislativy evropské unie) a dále z cílů řady národních a světových dokumentů. Hlavními obecnými cíli jsou:

- ❖ Udržení a obnova přírodní rovnováhy v krajině
- ❖ Udržení a obnova rozmanitosti forem života
- ❖ Šetrné hospodaření s přírodními zdroji
- ❖ Zachování přírodních stanovišť
- ❖ Zachování rázu krajiny
- ❖ Zajištění podmínek pro uchování života, jeho evolučních procesů a biologické rozmanitosti, podílet se na zajištění podmínek pro fyzicky a duševně zdravý život člověka; udržovat, chránit i vytvářet esteticky vyváženou ekologicky stabilní a trvale produkční kulturní krajinu; udržovat v přírodním stavu lokality, které dosud nebyly výrazněji narušeny lidskou činností
- ❖ Zastavení poklesu biodiverzity, udržitelné využívání přírodních zdrojů

Koncepce se zabývá základními oblastmi související s danou problematikou (zemědělské ekosystémy, lesní ekosystémy, vodní ekosystémy, ochrana přírody a krajiny apod.) a vytyčuje hlavní a dílčí cíle, které by měla ochrana přírody na úrovni Jihomoravského kraje naplňovat ke zlepšení stávajícího stavu. Pro jejich dosažení byly dále jednotlivým orgánům ochrany přírody, spadajícím pod působnost kraje, definovány prioritní úkoly a opatření pro jednotlivé oblasti.

**Stanovení cílů** bylo provedeno na základě stanovení priorit v rámci jednotlivých sledovaných oblastí. Jejich naplnění zajišťují jednotlivé orgány státní správy ochrany přírody v rozsahu, který jim ze zákona přísluší.

Návrh Změny č. 5 územního plánu Velké Pavlovice by neměl být s touto koncepcí v rozporu. Při realizaci koncepce je respektován systém ÚSES. Rizikem může být rozšiřování zástavby do volné krajiny a lokalizace některých ploch v lokalitách výskytu zvláště chráněného druhu sysla obecného. NA tyto aspekty se proto vyhodnocení v dalších kapitolách zaměřuje.

### **2.3.2 Studie protipovodňových opatření na území Jihomoravského kraje**

Projekt byl zpracován firmou Pöyry Environment a.s. v roce 2007 pro Jihomoravský kraj a doporučuje opatření před povodněmi pro jednotlivé hlavní toky na území Jihomoravského kraje.

Územím obce protéká vodní tok Trkmanka. V této studii nejsou pro území obce uvedeny žádné návrhy.

### **2.3.3 Plán rozvoje vodovodů a kanalizací**

Plán rozvoje vodovodů a kanalizací Jihomoravského kraje je zpracován na základě § 4 zákona 274/2001 Sb., o vodovodech a kanalizacích. Je základním prvkem plánování v oboru vodovodů a kanalizací a má za cíl analyzovat podmínky pro zajištění žádoucí úrovně vodohospodářské infrastruktury kraje. Účelem PRVKÚK je stanovení základní koncepce optimálního rozvoje zásobování pitnou vodou a odkanalizování a čištění odpadních vod sídel Jihomoravského kraje.

Požadavky z tohoto dokumentu jsou zpracovávány do platného územního plánu obce Velké Pavlovice. Nově navržené plochy budou napojeny na stávající vodovodní a kanalizační síť, což je v souladu s uvedeným dokumentem.

### **3. ÚDAJE O SOUČASNÉM STAVU ŽIVOTNÍHO PROSTŘEDÍ V ŘEŠENÉM ÚZEMÍ A JEHO PŘEDPOKLÁDANÉM VÝVOJI, POKUD BY NEBYLA UPLATNĚNA POSUZOVANÁ ÚZEMNĚ PLÁNOVACÍ DOKUMENTACE**

---

#### **3.1 STRUČNÁ ZÁKLADNÍ CHARAKTERISTIKA ÚZEMÍ**

##### **3.1.1 Základní geografické charakteristiky**

Řešené území je vymezeno v rozsahu správního území obce, které zahrnuje katastrální území Velké Pavlovice. Výměra řešeného území je 25,2 km<sup>2</sup>. Obcí prochází říčka Trkmanka.

Katastr Velkých Pavlovic leží na rozhraní Dyjského úvalu a prvních kopců Kyjovské pahorkatiny. Reliéf krajiny se vyznačuje výraznými sníženinami, zaoblenými hřbety, mělkými sedly a výraznou nivou říčky Trkmanky. Tato krajina je ideální pro pěstování révy vinné, která se zde podle písemných pramenů pěstuje již téměř osm století.

Z geomorfologického hlediska patří Velké Pavlovice a okolí ke Ždánickému lesu a Kyjovské pahorkatině. Nejvyšším místem je vrch Lysá – 292 m n. m., nejnižším tok Trkmanky – 168 m n.m.

Z hlediska klimatického je území města řazeno do oblasti se suchým podnebím. Teplé podzimní větry z panonské nížiny velmi kladně ovlivňují vyžívání hroznů a dávají jim jedinečnou kvalitu.

V krajině převládá orná půda (přes 50 % plochy území), vysokou výměru mají také vinice (necelých 20 % plochy) a zástavba. Naopak téměř chybí lesní pozemky.

V obci žilo k 31.12.2023 3072 obyvatel.

Územím prochází dálnice D2 ve směru Brno - Bratislava a dále železniční trať č. 255 Zaječ - Hodonín.

#### **3.2 VODSTVO A VODNÍ HOSPODÁŘSTVÍ**

Řešeným územím protéká od jihu k severu vodní tok Trkmanka, do které se vlévá několik menších vodních toků (Súdň, Horní rybník, Velké Pavlovice, Vejhon a další). Podél toku se nachází vyhlášené záplavové území včetně stanovené aktivní zóny. V tomto záplavovém území je možné navrhovat a realizovat stavby pouze se souhlasem vodoprávního úřadu podle § 17 vodního zákona. Za zcela nevhodné se zde považuje umísťování staveb rodinného bydlení, staveb skladů látek ohrožujících kvalitu vod, čerpacích stanic pohonných hmot atp. K ostatním stavbám lze vydat souhlas vodoprávního úřadu po zvážení, zda stavba nebude negativně ovlivňovat průtok vody, její kvalitu nebo zhoršovat odtokové poměry. Ve vyhlášené aktivní zóně tohoto záplavového území pak platí omezení vyplývající z § 67 vodního zákona.

V návaznosti na zástavbu se v severnější části obce nachází Horní rybník, další vodní nádrž je v jižní části území u sportovního areálu.

Území obce nespadá do žádné z vymezených chráněných oblastí přirozené akumulace vod.

### **3.2.1 Citlivé a zranitelné oblasti**

**Zranitelné oblasti** jsou území, kde se vyskytují

- a) povrchové nebo podzemní vody, zejména využívané nebo určené jako zdroje pitné vody, v nichž koncentrace dusičnanů přesahuje hodnotu 50 mg/l nebo mohou této hodnoty dosáhnout,
- b) povrchové vody, u nichž v důsledku vysoké koncentrace dusičnanů ze zemědělských zdrojů dochází nebo může dojít k nežádoucímu zhoršení jakosti vody (HEIS VÚV, 2017).

Území obce dle nařízení vlády č. 262/2012 Sb. náleží mezi zranitelné oblasti ve smyslu směrnice Rady 91/676/EHS, o ochraně vod před znečištěním způsobeném dusičnany ze zemědělských zdrojů.

**Citlivé oblasti** jsou vodní útvary povrchových vod,

- a) v nichž dochází nebo v blízké budoucnosti může dojít v důsledku vysoké koncentrace živin k nežádoucímu stavu jakosti vod,
- b) které jsou využívány nebo se předpokládá jejich využití jako zdroje pitné vody, v níž koncentrace dusičnanů přesahuje hodnotu 50 mg/l, nebo
- c) u nichž je z hlediska zájmů chráněných tímto zákonem nutný vyšší stupeň čištění odpadních vod,

přičemž podle Nařízení vlády č. 401/2015 Sb. jsou všechny povrchové vody na území České republiky vymezeny jako citlivé oblasti.

### **3.2.2 Zásobování pitnou vodou**

Vodovodní síť pro veřejnou potřebu včetně příváděcích a zásobovacích řadů a VDJ je součástí „Skupinového vodovodu Velké Pavlovice“, který je ve vlastnictví a provozování VaK Břeclav, a.s. Ze skupinového vodovodu je zásobováno pitnou vodou několik dalších obcí. Některé vodovodní řady jsou majetkem města Velké Pavlovice nebo jiných subjektů. Zdrojem vody pro tento skupinový vodovod je jímací území Zaječí s úpravnou vody, která je kapacitně omezená.

Rozvodná vodovodní síť města je napojena na zásobovací vodovodní řád DN 250 mm z vodojemu 2x400m<sup>5</sup> (226,5/221,5), z něhož je voda dále dopravována do dalších obcí celého vodárenského systému. Výhledově je dle PRVKUC uvažováno s rozšířením VDJ o 500 m<sup>5</sup>, dle studie fy. PROVO s.r.o. se uvažuje s rozšířením VDJ o 600m<sup>5</sup>.

V roce 2007 bylo zpracováno posouzení „Skupinového vodovodu Velké Pavlovice“ společností PROVO s.r.o., Brno. V závěru posouzení uvádí, že pro zvyšování odebraného množství vody ze skupinového vodovodu Velké Pavlovice bude potřeba realizovat či rekonstruovat některé vodárenské objekty (rozšíření jímacího území a ÚV, rozšíření akumulací – VDJ Zaječí, V. Pavlovice, rekonstrukce části přírodného řadu.

Na základě zpracovaného posouzení je významnější navýšení potřeby vody ze „Skupinového vodovodu Velké Pavlovice“ značně omezeno a je nutno k těmto skutečnostem přihlížet.

Základní koncepce založená schváleným ÚP Velké Pavlovice se nemění.

Změna č. 5 ÚP řeší napojení rozvojových lokalit na vodovodní síť. Navrhované vodovodní řady budou vedeny, pokud možno, po veřejných pozemcích v zeleném pásmu příp. pod chodníkem a podle možností zaokružovány. Stavební objekty či vzrostlá zeleň musí být situovány mimo ochranné pásmo vodovodních

řadů. Při situování staveb v blízkosti vodovodních řadů a kanalizačních stok pro veřejnou potřebu je nutno respektovat trasy těchto sítí včetně jejich ochranných pásem.

### **3.2.3 Odkanalizování a čištění odpadních vod**

Město má vybudovanou kanalizační síť. Kanalizace je napojena na ČOV. V předchozích letech byla provedena rekonstrukce části kanalizačních stok na ulici Hlavní, Pod Břehy, rekonstrukce 5ks výustních objektů a rekonstrukce – modernizace čistírny odpadních vod v původních kapacitách.

Dešťové vody jsou sváděny částečně kanalizací, částečně do vodního toku Trkmanka, částečně, především u nových výstaveb, v průmyslových areálech zajištěním vsaku v rámci vymezených zasakovacích ploch. Součástí systému kanalizace jsou 4 odlehčovací komory na stoce vedoucí kolem toku Trkmanka pro odlehčování dešťových vod. Odpadní vody jsou svedeny na ČOV, která se nachází na jižním okraji města, na pravém břehu recipientu - toku Trkmanka.

Stoková síť včetně ČOV ve vlastnictví a provozování VAK Břeclav a.s. Část kanalizačních stok ve městě Velké Pavlovice jsou vlastnictvím města nebo jiných subjektů. V současné době je ČOV látkově i hydraulicky přetížena. Proto byla v platném územním plánu Velké Pavlovice vymezena plocha pro rozšíření ČOV.

Dešťové vody jsou přednostně řešeny vsakováním na vlastním pozemku, přebytek bude odváděn stávající jednotnou kanalizací (ve městě). Dešťové vody z návrhových ploch v blízkosti vodního toku Trkmanka budou odvedeny do tohoto vodního toku.

Do územního plánu Velké Pavlovice byl v rámci Změny č. 1 převzat návrh malé ČOV pro Šlechtitelskou stanici – plocha TI Z65.

Základní koncepce založená platným ÚP Velké Pavlovice se nemění.

V současné době je ČOV látkově i hydraulicky přetížena. V platném ÚP Velké Pavlovice byla vymezena plocha pro rozšíření ČOV (plocha TI Z81).

V zastavitelných plochách, které není možno z technickoekonomických důvodů připojit na kanalizaci, bude likvidace splaškových vod řešena systémem bezodtokových jímek s následným vyvážením na ČOV. Srážkové vody budou v maximální míře navrženy k likvidaci na vlastním pozemku - systém retence a vsakování. Trasy nových sítí budou navrhovány v souladu s platnou legislativou, především ve volně přístupných plochách veřejných prostranství, v plochách veřejné zeleně nebo v chodnících s rozebíratelným povrchem.

## **3.3 OVZDUŠÍ A HLUK**

### **3.3.1 Znečištění ovzduší**

Znečištění ovzduší je stále vážný environmentální problém nejen v průmyslových oblastech, ale i v dalších oblastech ČR a překvapivě i v malých obcích. Důsledky znečišťování jsou velmi široké. Jsou prokázány přímé negativní účinky látek znečišťujících ovzduší na zdraví obyvatel, zvířat, rostlin, půdu a materiály. Respirace zvýšených koncentrací látek znečišťujících ovzduší má přímé následky na zdravotní stav obyvatel.

Účinky látek znečišťujících ovzduší emitovaných v určité oblasti se mohou negativně projevovat v oblastech více či méně vzdálených (desítky až stovky kilometrů). Řadu problémů tedy nelze řešit izolovaně v rámci sledovaného území (SO ORP, obec, katastr), ale nutná je spolupráce na větších územních celcích (kraje, ČR, mezinárodně - přeshraniční vlivy). Emise vypouštěné do ovzduší ze zdrojů v předmětném území se nemusí



v plné míře projevit i v imisní situaci a celá tato problematika je navíc silně závislá na meteorologických podmínkách.

Český hydrometeorologický ústav pravidelně vydává údaje shrnující výsledky znečištění ovzduší pořízené z monitorovacích stanic. Byla využita data za období 2019-2023. Ze souhrnných výstupů je patrné, že v obci Velké Pavlovice nedochází k překračování imisních limitů ohrožujících zdraví lidí či ekosystémy a vegetaci u všech látek. K překračování imisního limitu pro benzo(a)pyren, který je  $1 \text{ ng/m}^3$  (roční průměr), v průměru za posledních 5 let, již nedochází – maximální imisní koncentrace za dané období je uváděna  $0,5 \text{ ng/m}^3$ . Významným zdrojem znečištění ovzduší v obci jsou emise z dopravy na dálnici D2.

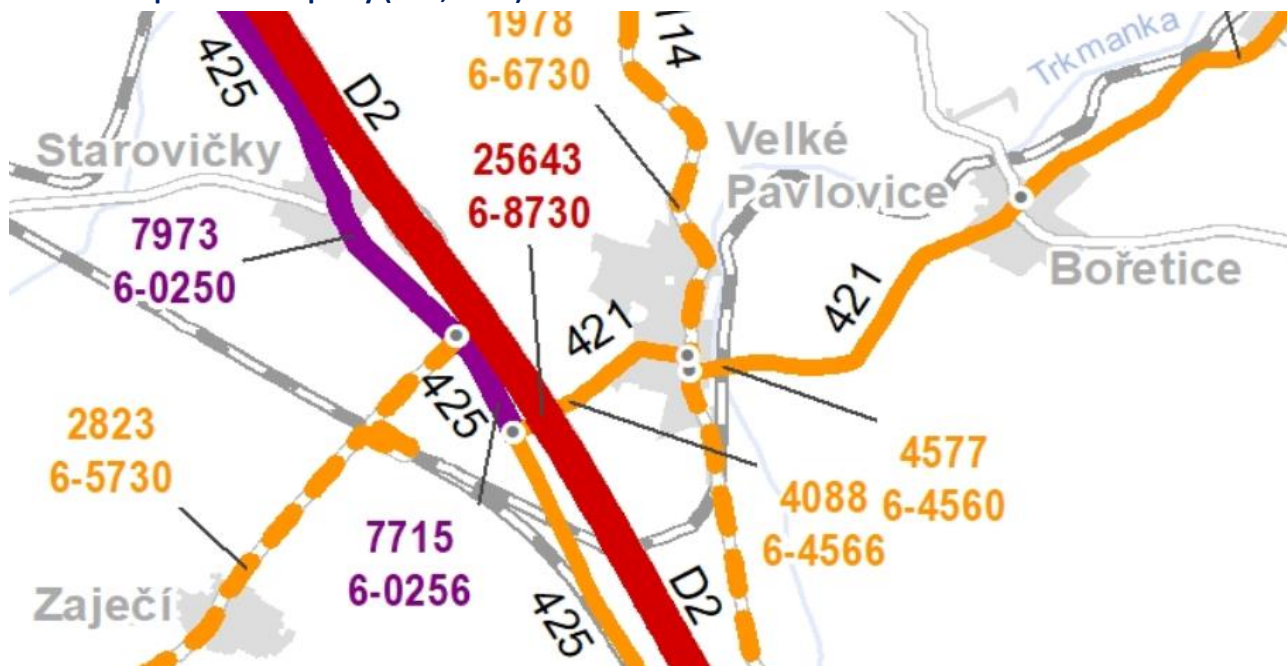
### **3.3.2 Hluk**

Hygienické limity hluku a vibrací jsou upraveny nařízením vlády č. 272/2011 Sb., o ochraně zdraví před nepříznivými účinky hluku a vibrací. Zde jsou stanoveny limity pro pracoviště, ale i pro chráněný vnitřní prostor staveb (obytné a pobytové místnosti, s výjimkou místností ve stavbách pro individuální rekreaci a ve stavbách pro výrobu a skladování), chráněný venkovní prostor staveb (prostor do 2 m okolo bytových domů, rodinných domů, staveb pro školní a předškolní výchovu a pro zdravotní a sociální účely, jakož i funkčně obdobných staveb) a chráněný venkovní prostor (nezastavěné pozemky, které jsou užívány k rekreaci, sportu, léčení a výuce, s výjimkou lesních a zemědělských pozemků a venkovních pracovišť).

Při jihozápadní hranici k.ú. prochází řešeným územím Dálnice D2. Vzdálenost dálnice po nejbližší obytnou zástavbu je cca 850 m. Centrem města prochází silnice II/421, která nadměrně zatěžuje hlukem přiléhající zástavbu. Městem prochází také silnice III. třídy (III/ 42115 a III/ 42114). Na těchto úsecích proběhlo celostátní sčítání dopravy v roce 2020. Intenzita dopravy na dálnici D2 dosahovala cca 25 600 automobilů/24 hodin, na silnici II/421 to bylo cca 4500 automobilů a na silnici z Velkých Pavlovic do obce Němčičky to bylo cca 2000 automobilů/24 hodin. Uvedené komunikace jsou viditelné níže na obrázku. Silnice v obci je proto nejen zdrojem hluku, ale také emisí znečišťujících látek do ovzduší.



**Obr. 1: Mapa sčítání dopravy (ŘSD, 2020)**



### 3.3.3 Vytápění a energetika

Město je plynofikováno. Napojení je provedeno VTL přípojkou k VTL/STL regulační stanici na jihozápadním okraji města u zemědělského areálu. Místní rozvodná síť je středotlaká s provozním přetlakem 0,5 MPa a nízkotlaká. Ve městě jsou rozmístěny regulační stanice STL/NTL.

Do platného územního plánu Velké Pavlovice byly zapracovány plochy pro možnou výstavbu bioplynových stanic. Jedná se o plochu v zemědělském areálu na západním okraji města a o plochu v zemědělském areálu na jihozápadním okraji města.

Základní koncepce založená platným ÚP Velké Pavlovice se nemění.

### 3.4 TĚŽBA NEROSTNÝCH SUROVIN

Na území města se nachází dvě ložiska nerostných surovin – Velké Pavlovice Išperky a Velké Pavlovice – obě dvě v severní části území a obě dvě pro cihlářskou surovinu. Ložisko Velké Pavlovice – Išperky je doposud netěžené, na druhém ložisku probíhala povrchová těžba. Pro ložisko Velké Pavlovice – Išperky je rovněž vymezeno chráněné ložiskové území (společnost MEX – Real, s.r.o.).

### **3.5 OCHRANA PŘÍRODY A KRAJINY**

#### **3.5.1 Přírodní a krajinné charakteristiky města**

Město Velké Pavlovice se nalézá v jižní, velmi teplé a úrodné, vinorodé části jižní Moravy, v nivě říčky Trkmanky, na západním okraji nízké pahorkatiny Ždánického lesa. Příhodné přírodní podmínky umožnily trvalé osídlení této oblasti lidmi a její intenzivní zemědělské využívání již po staletí, což vedlo již v dávných dobách k výrazné přeměně původní panenské přírody v kulturní krajinu s jejími dominantními prvky, tj. v rovině s lidskými sídly, zahradami a poli a na svazích přilehlých kopců zejména pro tuto oblast tolik charakteristickými meruňkovými sady a vinicemi.

Největší změny se týkaly odlesnění krajiny a její přeměně na kulturní step. Ta zde byla po staletí udržována zemědělskou činností, dnes však již dochází, v souvislosti s postupujícím globálním oteplováním naší planety, k její stabilizaci i klimaticky, neboť s neustálým snižováním srážek se oblast jižní Moravy stává stále sušší, a také teplejší.

Současná příroda katastru Velkých Pavlovic odráží všechny výše uvedené skutečnosti: je to příroda kulturní krajiny s převažujícím zemědělstvím, tedy zdánlivě ne příliš zajímavá, s nižší druhovou rozmanitostí oproti nedalekým přírodním rezervacím. Opak je však pravdou: vzhledem k členitému kopcovitému terénu západní, severní i východní části katastru se zde zachovala řada zemědělsky neobdělávaných míst (meze, svahy kopců, opuštěné úhory), které poskytují svými vhodnými životními podmínkami útočiště celé řadě význačných, často i vzácných teplomilných a suchomilných druhů rostlin a bezobratlých živočichů, ale také obratlovců – plazů, ptáků i některých savců, ve velkých polohách poblíž Trkmanky i některých významných druhů obojživelníků.

Většina druhů rostlin se zde uchovala z původních, dnes zde již zaniklých lesních rostlinných společenstev, kterými byly jilmové a topolové jmeniny, tvořícími luh ve vlhké nivě kolem Trkmanky (svída krvavá, řešetlák počistivý aj.), panonské prvosenkové dubohabřiny na sušších místech (konvalinka vonná aj.), subkontinentální sprašové doubravy na návěších úrodné spraše (třemdava bílá aj.); na suchých výhřevných svazích teplomilné šipákové doubravy (kozinec vičencovitý) a dřínové doubravy (brslen evropský aj) a teplé lesní křovité a bylinné lemy uvedených typů doubrav (třešeň křovitá, třemdava bílá aj.).

Vyskytuje se zde však dosud i řada druhů rostlin, které představují prvky společenstev nejteplejších původních nebo člověkem druhotně vytvořených bezlesých suchých a teplých lesostepních či stepních stanovišť, takzvaných lučních nebo drnových stepí (kavyly, kozince aj.). Ty můžeme najít nejen na odlehlejších stráních, ale i na mezích v bezprostředním okolí sadů nebo vinic a u polních cest.

Zajímavým jevem je v posledních letech pozorovaný výskyt a šíření některých v dřívějších desetiletích velmi vzácných teplomilných jižních druhů živočichů v katastru města, zejména hmyzu (kudlanka nábožná, zlatohlávek tečkovaný, tesařík řebříčkový, drvodělka fialová aj.), z obratlovců například vlhy pestré, která se stala trvalou součástí fauny bezprostředního okolí města

#### **3.5.2 Chráněná území a přírodně hodnotné lokality**

Do katastrálního území Velké Pavlovice nezasahují lokality soustavy Natura 2000 ani žádná zvláště chráněná území. Nachází se zde lokalita výskytu zvláště chráněných druhů rostlin a živočichů s národním významem, a to sysel obecný – v západní části území. V blízkosti města již v katastru obce Rakvice se nachází přírodní

památky Trkmanec-Rybníčky, která je rovněž součástí stejnojmenné evropsky významné lokality, kde je cenná halofytní vegetace.

Severní část katastru města patří dle (AOPK ČR) do migračně významného území.

### **3.5.3 Krajinný ráz**

Řešené území k.ú. Velké Pavlovice bylo zařazeno v rámci ÚAP Hustopeče do oblasti krajinného rázu Velkopavlovicko. Oblast krajinného rázu Velkopavlovicko je vyplněna zvlněným reliéfem Boleradické vrchoviny přecházející k jihu do mírněji zvlněné Hustopečské, Dyjsko – moravské a Mutěnické pahorkatiny. Severní ohraničení oblasti tvoří vrchy Soudný a Tabulka. Hranice dále pokračuje jižně od Němčiček k vrcholu Horní ochozy, prochází severně a západně od Kobylí přes Kobylí vrch, kde se stáčí k západu k vrcholu Roviny a dále k jižní hranici správního území ORP Hustopeče, která tvoří jižní ohraničení řešeného území. Západní hranice pak probíhá po svazích Hustopečské pahorkatiny a Boleradické vrchoviny, podél osy dálnice D2.

Zemědělská krajinná matrice oblasti Velkopavlovicka se v její severní polovině střídá s pestrou mozaikou drobné pozemkové držby, vinic, sadů a lesních porostů. Výraznou krajinnou linii tvoří řeka Trkmanka a v jihozápadním okraji též osa dálnice D2. Tyto koridory dále doplňuje síť polních cest, silnic a malých vodních toků.

Kulturními póly jsou rozhledna Velké Pavlovice, kostel v Bořeticích a rozhledna. Přírodní osou je řeka Trkmanka, kulturní osou dálnice D2.

Enklávy drobné pozemkové držby tvoří v této části Hustopečska větší celky než v jiných oblastech krajinného rázu. V některých takových plochách je částečně zachována také stará cestní síť. Drobná mozaika s malými terasami a různě uspořádanými malými bloky orné půdy a drobnou pozemkovou držbou severně od Velkých Pavlovic a Bořetic, na nichž lze najít především vinice, působí v krajině velmi pozitivním dojmem. Z hlediska ochrany krajinného rázu je důležité tato místa zachovat a udržovat v současné členité podobě.

### **3.5.4 Územní systém ekologické stability**

Vymezení systému ekologické stability, zajišťujícího uchování a reprodukci přírodního bohatství, příznivé působení na okolní méně stabilní části krajiny a vytvoření základů pro mnohostranné využívání krajiny je základním požadavkem obecné ochrany přírody. Ochrana systému ekologické stability je povinností všech vlastníků a uživatelů pozemků tvořících jeho základ; jeho vytváření je veřejným zájmem, na kterém se podílejí vlastníci pozemků, obce i stát.

Územní systém ekologické stability je vymezen v rámci platného územního plánu. Vymezení jednotlivých prvků ÚSES vychází z již zpracovaných dokumentací. Vymezení ÚSES je také v souladu s provedenými komplexními pozemkovými úpravami. Na území města se nachází ÚSES nadregionální, regionální a lokální. Podél severní hranice katastrálního území je veden nadregionální biokoridor NRBK 17. Do něj je vloženo regionální biocentrum RBC 228. Na nadregionální a regionální ÚSES navazuje lokální ÚSES, konkrétně lokální biocentra Mazurková rokle, U Koudelky, Zahájka 1, Zahájka 2, Na Trkmance, Zábalská, Krejčířkovy sady a Višňový sad, které jsou propojeny lokálními biokoridory.

### **3.5.5 VKP a interakční prvky**

V platném územním plánu obce jsou stávající i navržené interakční prvky. Na západě na zástavbu obce navazuje členitá krajina tvořena drobnými poli a vinohrady nepravidelných tvarů na terasách, rozdělená zarostlými mezemi, nepevnými polními cestami a úvozy, místy zatravněnými. Na východě naopak rozsáhlé hony orné půdy s liniovými porosty doprovodné zeleně polních cest a remízků. Dřevinný porost tvoří – trnovník akát, jasan ztepilý, javor babyka, ořešák, třešeň, slivoně a další ovocné stromy, bez černý, brslen evropský, hloh, ostružiník, růže šípková. Navržené interakční prvky zahrnují výsadbu především podél polních cest a vodotečí.

V katastrálním území Velké Pavlovice se nacházejí významné krajinné prvky ze zákona. Podle §4 odst. 2 zákona jsou významné krajinné prvky chráněny před poškozením a ničením. K zásahům, které by mohly tyto prvky ohrozit, je nutné závazné stanovisko orgánu ochrany přírody. Mezi takové zásahy patří zejména umísťování staveb, pozemkové úpravy, změna kultur pozemků, odvodňování pozemků, úpravy vodních toků a nádrží a těžba nerostů.

### **3.5.6 Přírodní biotopy a chráněné druhy**

Pro potřeby hodnocení byla využita data AOPK o výskytu zvláště chráněných druhů na území obce.

Na území Velkých Pavlovic se nachází lokalita výskytu sysla obecného, která je v rámci dat ÚAP evidována v západní části území.

Dále zde byl zaznamenán výskyt celé řady chráněných druhů rostlin (čilimník bílý) a živočichů, a to především ptáků a obojživelníků. Ti se nacházejí nejčastěji ve vazbě na vodní plochy v severní části obce (Horní rybník), částečně podél Trkmanky a vodní plochy v jižní části území.

Z obojživelníků je zde evidován např. výskyt ropuchy obecné, ropuchy zelené a skokana zeleného, dále zde byl zjištěn výskyt bobra evropského, z ptáků např. ledňáčka říční, čápa černého a čápa bílého, volavky bílé a dalších.

Dále byla zhodnocena aktuální vrstva mapování biotopů. V blízkosti zastavěného území se přírodně hodnotnějších biotopů nachází minimum, ve větší míře se nacházejí v severní části města. Žádná z návrhových ploch není lokalizována do míst výskytu těchto přírodně hodnotnějších biotopů.

## **3.6 ZEMĚDĚLSKÝ PŮDNÍ FOND A LESY**

### **3.6.1 Půdní fond**

V katastru Velkých Pavlovic převládají půdy vyvinuté na spraši s vyšším obsahem vápníku. Jde o černozemě s mocností cca 80 cm na sprašovém podloží. Podle obsahu jílu se jedná o půdy jílovitohlinité, hlinité a písčito-hlinité s minimálním obsahem skeletu. Půdy jsou vododržné.

Oblast obce je zemědělsky úrodná, převažuje kvalitní orná půda v I. a II. třídě ochrany. Významný rozsah mají také vinice a sady. Naopak takřka chybí lesy.

**Tab. 2: Výměra jednotlivých druhů pozemků v [ha]**

Orná půda	Vinice	Zahra da	Ovocný sad	Trvalý travní porost	Lesní pozemek	Vodní plocha	Zastavěná plocha a nádvoří	Ostatní plocha	Celkem
1223	434	41	204	46	1,5	26	68	281	2325

Zemědělská půda v obci je ohrožena erozí. Katastrální území Velké Pavlovice má zvlněný reliéf s výraznými sníženinami, zaoblenými hřbety, mělkými sedly. Převýšení v rámci katastru je 129 m. Nadměrná eroze představuje značné finanční ztráty a prakticky nevratnou degradaci kvality půdního fondu. V území je vysoký podíl rizikových ploch se sklonem vyšším než 7°. Jedná se především o svažité pozemky severně od města, kde hrozí vodní eroze.

Jižní část řešeného území, kde se nachází především zemědělská půda, je ohroženo větrnou erozí, některé pozemky jsou podmaččené. Nejvýznamnější erozně ohrožené plochy jsou vyjmenovány níže:

- ❖ Pod Lizniperky
- ❖ Rybníky
- ❖ Záblatská
- ❖ Zádvorské
- ❖ Trkmanská
- ❖ Přádánky
- ❖ Remíza
- ❖ Mazurkova rokle
- ❖ Súdny
- ❖ Bedřišky a další

Z těchto důvodů lze celé k.ú. Velké Pavlovice považovat za území, které je náchylné k vodní a větrné erozi. V územním plánu Velké Pavlovice je na zemědělských plochách umožněno umisťovat protierozní opatření. Pro omezení větrné eroze byly do platného územního plánu Velké Pavlovice zapracovány návrhy protierozních opatření - vymezení interakčních prvků, hlavní odvodňovací příkopy, zatravnění (zalesnění) části ohrožených pozemků a meze. Nedílnou součástí těchto opatření je také vymezený územní systém ekologické stability. Z důvodu protierozních opatření, agrotechnických opatření nebo VENP (vytlučení pěstování erozně nebezpečných plodin) se v územním plánu doporučuje zatravnění ploch vinic a sadů.

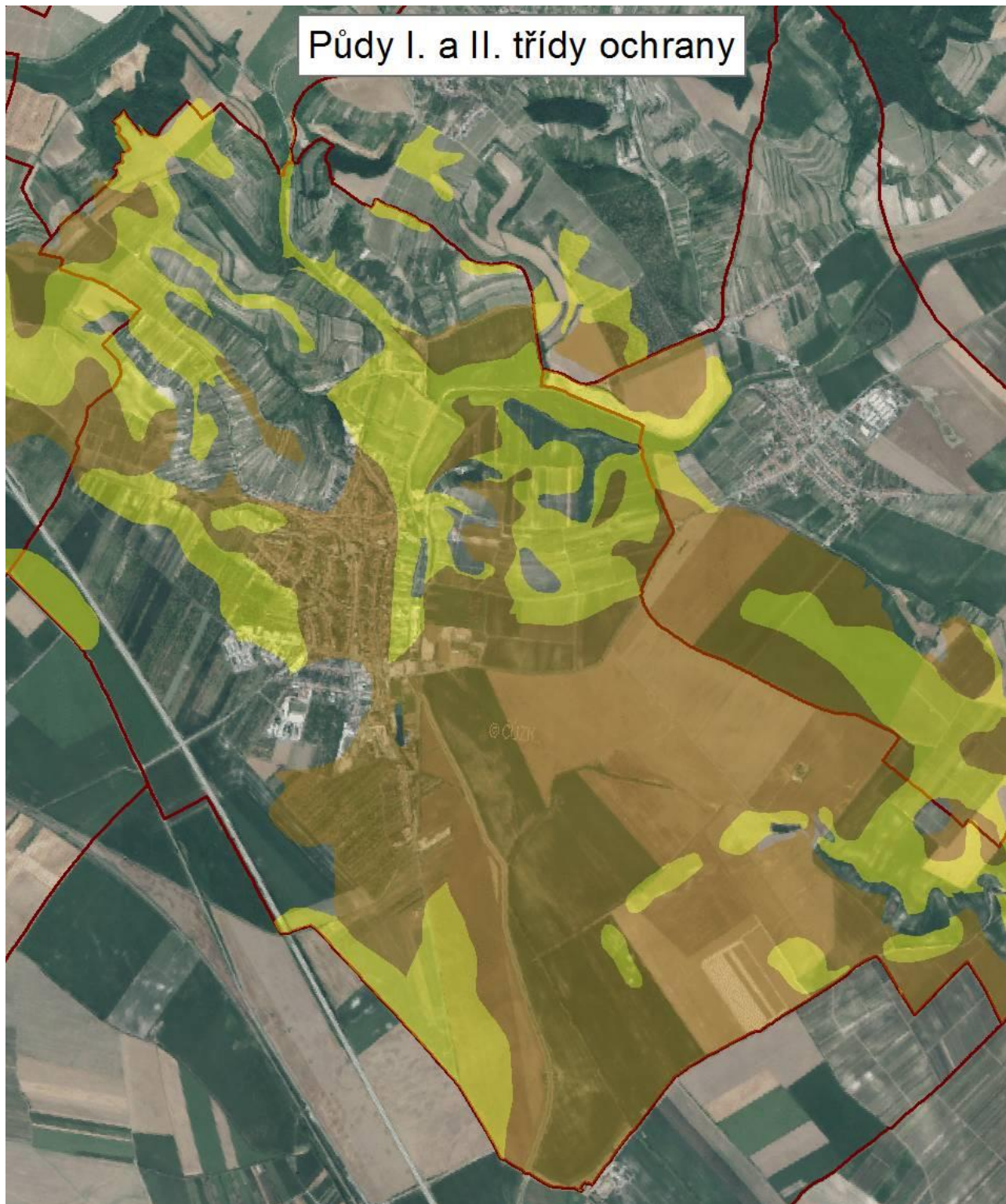
Nejdůležitější půdní charakteristiky vychází z bonitovaných půdně ekologických jednotek (dále jen BPEJ), které byly stanoveny s pomocí podkladů komplexního průzkumu zemědělských půd. Bonitovaná půdně ekologická jednotka (BPEJ) je pětímístný číselný kód charakterizující zemědělské pozemky. Jednotlivé číselné hodnoty vyjadřují hlavní půdní a klimatické podmínky, které mají vliv na produkční schopnost zemědělské půdy a její ekonomické ohodnocení. Systém BPEJ vyčleňuje v ČR v současnosti celkem 78 hlavních půdních jednotek (HPJ = druhá a třetí číslice kódu BPEJ), ty se dále spojují ve 15 skupin genetických půdních typů (SGPT), které jsou charakteristické podobnými vlastnostmi.

S kvalitou půdy a mírou erozního smyvu souvisejí i třídy ochrany zemědělských půd. Dle Metodického pokynu OOLP/1067/96 MŽP k odnímání půdy ze zemědělského půdního fondu orgán ochrany ZPF při posuzování předložené územně plánovací dokumentace hodnotí mimo jiné i „kvalitu zemědělské půdy určenou bonitovanými půdně ekologickými jednotkami a zařazení těchto BPEJ do tříd ochrany zemědělské půdy“. Bonitně nejceněnější půdy jsou zastoupeny ve třídách I a II.



Na území obce se nacházejí půdy tříd ochrany I. až V. Půdy I. a II. třídy ochrany se rozkládají celoplošně po významné části obce i v rámci navržených rozvojových ploch. Střety jsou vyhodnoceny v dalších částech textu.

**Obr. 2: Rozložení půd dle tříd ochrany**



Zdroj: Data ÚAP, 2024

Lesní porosty se na území obce v podstatě nenacházejí.

### **3.7 ODPADOVÉ HOSPODÁŘSTVÍ**

Město je podle zákona o odpadech původcem a současně vlastníkem odpadů produkovaných obyvateli obce a odpadů vznikajících při činnosti organizací, jejichž je provozovatelem. Obyvatelé jsou povinni odpad odkládat na místa k tomu určená.

Systém nakládání s odpady je stabilizovaný. Ve městě je vybudovaný sběrný dvůr na ul. Tovární, v areálu Hantály a.s. – plocha U Špitálku, který je zakreslen v grafické části územního plánu Velké Pavlovice jako plocha technické infrastruktury. Vytríděné nebezpečné odpady a velkoobjemové odpady jsou shromažďovány ve sběrném dvoře.

V jihovýchodní části k.ú. Velké Pavlovice se nachází řízená skládka odpadů společnosti Hantály a.s. V územním plánu Velké Pavlovice je zapracováno rozšíření skládky odpadů.

Jiné skládky ani staré zátěže se v řešeném území nevyskytují.

Návrh Změny č. 5 předkládá návrh na rozšíření areálu společnosti Hantály a.s. Návrh této plochy je posouzen dále.

### **3.8 KULTURNĚ, HISTORICKY A ARCHEOLOGICKY CENNÉ OBJEKTY A ÚZEMÍ**

#### **3.8.1 Základní historické charakteristiky obce**

Katastr Velkých Pavlovic byl intenzivně osídlen už prvními zemědělci v neolitu a od té doby se zde různé archeologické kultury střídaly prakticky až do doby velkomoravské. Jsou zde naleziště sídlišť již z období dávno předkřesťanského. Zejména v okolí cihelny jsou zaznamenány četné nálezy ze starší doby kamenné, jako např. mamutí kosti, pazourky a diluviální kosti. V obci je známé sídliště mladší doby kamenné s moravskou malovanou keramikou a kostrové hroby se zvoncovitými poháry, sídliště únětické kultury, žárové hroby z doby římské a mnoho dalších nálezů.

Jádro starých Pavlovic bylo položeno na severním okraji dnešního intravilánu (zastavěné části území obce) a převážná část nynější zástavby je až mladšího data a je orientována podél komunikace směřující severním směrem od Břeclavi ke Kloboukám a dále do vnitrozemí. Tato kolonizační část musela vzniknout někdy před polovinou 14. století, neboť k roku 1555 se zde připomíná kostel, který je postaven již mimo půdorys staré předlokační vsi.

Poprvé se ves připomíná roku 1252, kdy její majitel Boček z Obřan dává část vinného desátku cisteriánskému klášteru ve Žďáře. Její majitelé se velmi často střídali jako i v ostatních vsích a městečkách tohoto kraje. Když roku 1512 daroval Vilém z Pernštejna svému zeti Jindřichovi z Lipé, jenž v té době držel pavlovický statek, také panství Hodonín, byl osud s tímto panstvím svázán až do zániku patrimoniální (svobodné pozemkové vlastnictví) správy v roce 1848. Ani spojení s hodonínským panstvím však Pavlovice neušetřilo častých změn majitelů, ke kterým docházelo buď prodejem, nebo konfiskací (zabavení) a předáním do držby jinému feudálovi. Tyto změny probíhaly v podstatě po první tři čtvrtiny bouřlivého a krutého 17. století, jež významně ovlivnilo stav městečka. Před zakoupením statku Bedřichem, hrabětem z Oppersdorfu, v roce 1676 však byl statek zkonsolidován a od té doby se o Pavlovicích mluví jako o Velkých Pavlovicích. Pro svou vzdálenost od centra byl však statek spravován jako samostatný a patřilo k němu 8 vesnic z okolí. Posledním majitelem panství byla císařská rodina Habsburků od r. 1762 do 1921.

Z doby třicetileté války patřily Pavlovice k nejhůře postiženým místům tohoto okresu. Vždyť z kvetoucí vsi patřící se svými 166 selskými grunty k největším na teritoriu nynějšího okresu Břeclav, zbylo po třicetileté



válce jen torzo o 21 gruntech, tj. 12,65 %. V roce 1716 dosáhl počet selských usedlostí poloviny stavu z doby před jedním stoletím a žilo zde 84 selských rodin. K bouřlivému vzestupu počtu obyvatel došlo až v první půli 18. století, a tak sčítací komisaři Marie Terezie napočítali v Pavlovicích v roce 1765 na 728 osob ze 114 selských a 72 podružských rodin. Tento významný přírůstek obyvatel lze nepochybně připsat hlavně tomu, že Pavlovice byly centrem tzv. Horního statku hodonínského panství. Od té doby se počet obyvatel Pavlovic neustále zvyšoval. K 1. lednu 2020 mají Velké Pavlovice 5 140 obyvatel.

V r. 1891 byly Velké Pavlovice povýšeny rozhodnutím císaře Františka Josefa I. na městečko - městys a od roku 1967 se staly městem.

Od roku 1960 jsou Velké Pavlovice součástí okresu Břeclav.

### **3.8.2 Vývoj krajiny**

Nejpřesnější a nejlépe čitelné historické mapové podklady jsou historické mapy Stablního katastru (1824 – 1845) dostupné na <http://archivnimapy.cuzk.cz/> (viz obrázek níže). Při pohledu na mapu Stablního katastru je patrné, že ve srovnání se současným stavem byla vyšší mozaikovitost krajiny. Avšak oproti řadě jiných obcí si Velké Pavlovice s ohledem na vysoký podíl vinic tuto mozaikovitost krajiny zachovávají. Z mapy je také patrný odstup, který si zástavba udržovala a udržuje od vodního toku Trkmanky. Evidentní je, že se zástavba postupně rozšiřuje západním směrem od historického jádra zástavby.

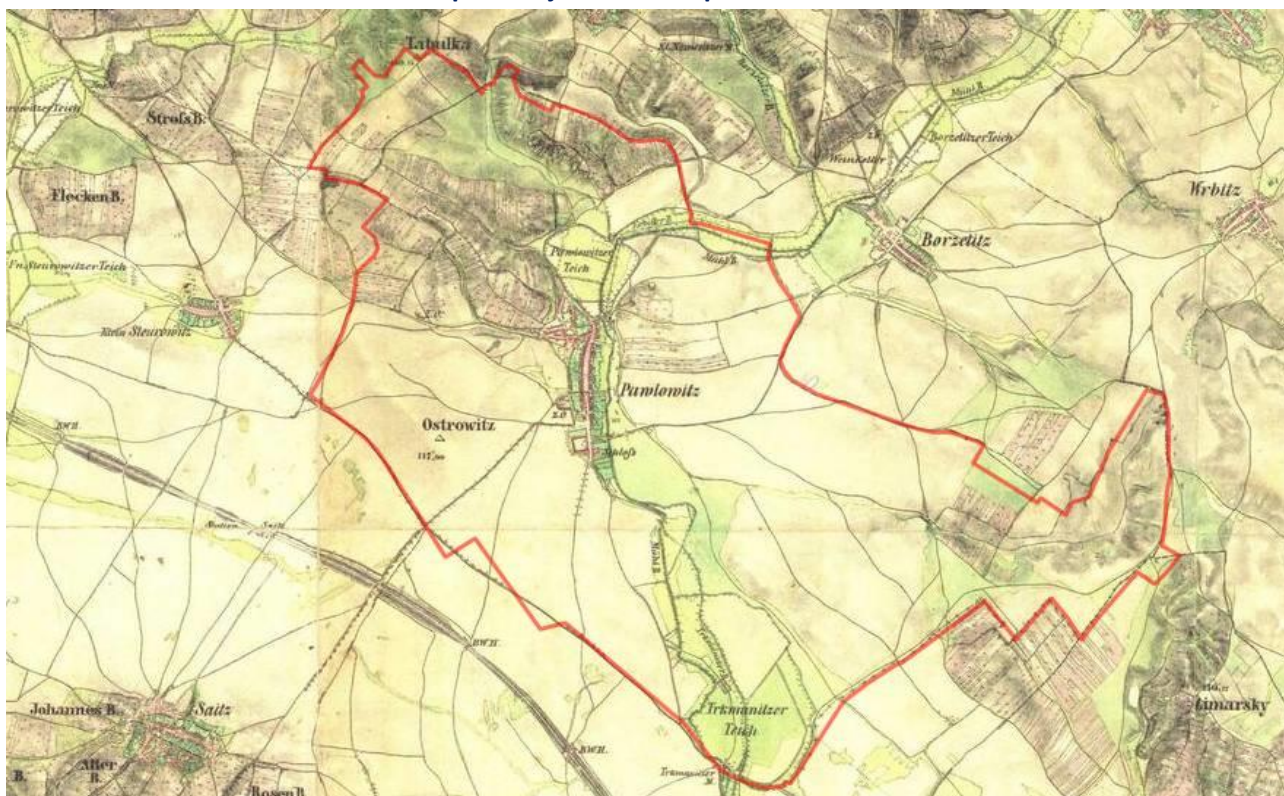
**Obr. 3: Obec Velké Pavlovice v mapě Stablního katastru (1824 – 1845)**



Zdroj: ČÚZK



**Obr. 4: Obec Velké Pavlovice na mapě II. vojenského mapování**



Zdroj: [www.mapy.cz](http://www.mapy.cz)

**Obr. 5: Obec Velké Pavlovice na snímku z r. 1955**



Zdroj: ČÚZK



**Obr. 6: Obec Velké Pavlovice – současný stav**



Zdroj: [www.mapy.cz](http://www.mapy.cz)

### 3.8.3 Kulturní a architektonické hodnoty

Ve městě se nachází tyto prohlášené **kulturní památky** evidované v Ústředním seznamu kulturních památek České republiky:

- výklenková kaplička - poklona sv. Antonína Paduánského
- poklona sv. Barbory (výklenková kaplička)
- kostel Nanebevzetí P. Marie
- Sousoší Piety
- Socha sv. Jana Nepomuckého
- Hřbitov
- sýpka
- Lisovna č. 115
- Vinný sklep s lisovnou č. 154

Katastrální území města lze klasifikovat jako území s **archeologickými nálezy**. Při zásazích do terénu na takovém území dochází s velkou pravděpodobností k narušení archeologických objektů nebo situací a je tedy nezbytné provedení záchranného archeologického výzkumu (ustanovení § 22 odst. 2 zák. č. 20/1987 Sb., o státní památkové péči, ve znění pozdějších předpisů). V území je před zahájením jakýchkoliv zemních prací a úprav terénu stavebník povinen tuto činnost v časovém předstihu oznámit Archeologickému ústavu AV ČR a musí umožnit jemu nebo jiné oprávněné organizaci případné provedení záchranného archeologického výzkumu (ustanovení § 22 odst. 2 zák. č. 20/1987 Sb., o státní památkové péči, ve znění pozdějších předpisů).

#### **4. CHARAKTERISTIKY ŽIVOTNÍHO PROSTŘEDÍ, KTERÉ BY MOHLY BÝT UPLATNĚNÍM POSUZOVANÉ ÚZEMNĚ PLÁNOVACÍ DOKUMENTACE VÝZNAMNĚ OVLIVNĚNY**

---

Návrh Změny č. 5 územního plánu obsahuje menší skupinu záměrů – tj. návrhových ploch, jejichž výčet je uveden výše.

Mezi charakteristiky životního prostředí, u nichž lze především předpokládat ovlivnění, patří zemědělský půdní fond, biodiverzita a krajinný ráz. Zábory půdního fondu, a to i ve vyšších třídách ochrany, jsou předpokládány především u ploch pro lehkou výrobu, které by však měly být komentovány vypuštěním některých ploch z platného územního plánu. Dílčí plochy pro bydlení jsou navrhovány na okraji obce nebo dále od ní a rozšiřují zástavbu do volné krajiny. Současně jsou lokalizovány do území s možným výskytem zvláště chráněných druhů. U jedné plochy je rovněž předpokládáno dílčí potenciální ovlivnění rázu krajiny, neboť je směřována do vizuálně exponované lokality ve volné krajině.

Konkrétní vlivy jednotlivých návrhových ploch jsou popsány v dalších kapitolách.

## **5. SOUČASNÉ PROBLÉMY A JEVY ŽIVOTNÍHO PROSTŘEDÍ, KTERÉ BY MOHLY BÝT UPLATNĚNÍM POSUZOVANÉ ÚZEMNĚ PLÁNOVACÍ DOKUMENTACE VÝZNAMNĚ OVLIVNĚNY, ZEJMÉNA S OHLEDEM NA ZVLÁŠTĚ CHRÁNĚNÁ ÚZEMÍ A JEJICH OCHRANNÁ PÁSMA, EVROPSKY VÝZNAMNÉ LOKALITY A PTAČÍ OBLASTI**

---

Na území města Velké Pavlovice se nenachází žádná evropsky významná lokalita ani ptačí území. V bezprostřední blízkosti v katastru sousední obce Rakvice se nachází EVL Trkmanec-Rybníčky.

Požadavky na Změnu č. 5 ÚP Velké Pavlovice posoudil odbor životního prostředí Krajského úřadu Jihomoravského kraje (OŽP KÚ JMK), který vydal dne 7.2.2024 pod č.j. JMK 17613/2024 stanoviska podle § 45i odstavce 1 zákona č. 114/1992 Sb., o ochraně přírody a krajiny, ve znění pozdějších předpisů (zákon o ochraně přírody a krajiny) v tom smyslu, že hodnocený návrh nemůže mít významný vliv na příznivý stav předmětu ochrany nebo celistvost žádné z evropsky významných lokalit nebo ptačích oblastí soustavy NATURA 2000, které jsou v působnosti KÚ JMK. Výše uvedený závěr orgánu ochrany přírody vychází z úvahy, že hodnocený návrh svou lokalizací zcela mimo území prvků soustavy Natura 2000 a svou věcnou povahou nemá potenciál způsobit přímé, nepřímé či sekundární vlivy na jejich celistvost a stav předmětů ochrany.

Jak již bylo uvedeno v předchozí kapitole, Změna č. 5 má omezený rozsah a týká se pouze několika ploch. Byly identifikovány problémy a jevy, které mohou být Změnou č. 5 významněji ovlivněny. Významnějším novým záměrem jsou plochy Z.5.1, Z.5.9 a Z.5.10 určené pro výrobu lehkou. U těchto ploch je hlavním vlivem zábor zemědělského půdního fondu, a to i ve vyšších třídách ochrany. Tyto zábory by měly být kompenzovány vypuštěním některých zastavitelných ploch z platného územního plánu.

Dalším možným vlivem je ovlivnění krajiny a krajinného rázu u ploch, které jsou vymezeny na okraji nebo mimo zastavitelné území. Tyto plochy jsou rovněž lokalizovány do míst, kde je potenciální výskyt sysla obecného.

Podrobněji je toto zhodnoceno v kap. 6.

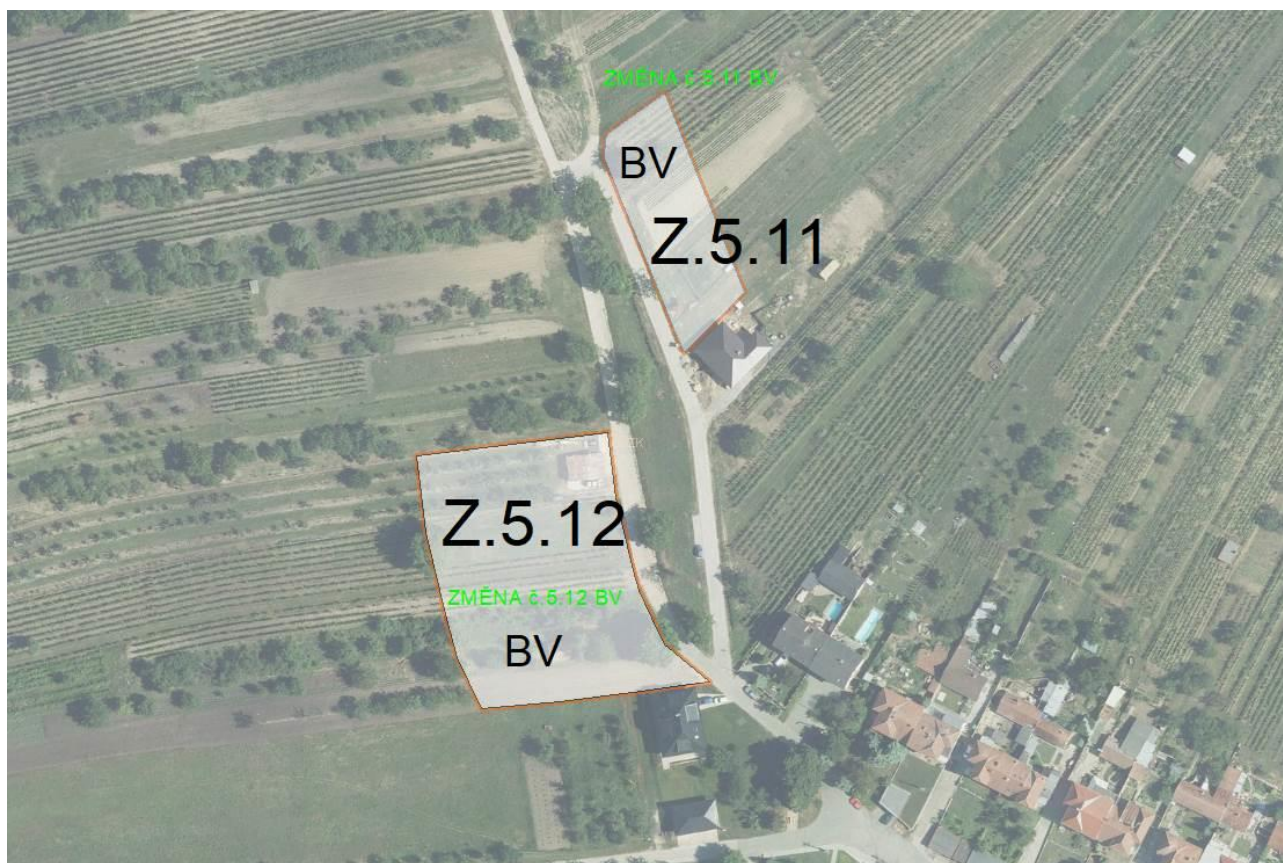
## 6. ZHODNOCENÍ STÁVAJÍCÍCH A PŘEDPOKLÁDANÝCH VLVŮ NAVRHOVANÝCH VARIANT POSUZOVANÉ ÚZEMNĚ PLÁNOVACÍ DOKUMENTACE NEBO JEJÍHO INVARIANTNÍHO NÁVRHU

### 6.1 ZASTAVITELNÉ PLOCHY A PLOCHY TRANSFORMACE

#### 6.1.1 BV - Bydlení venkovské

Z.5.11		
Navrhované využití převažující		BV – bydlení venkovské
Složka životního prostředí	Hodnocení vlivu	Poznámka
Obyvatelstvo a lidské zdraví	0	Bez vlivů
Fauna, flóra, biodiverzita	0	Udržovaná zemědělská plocha v bezprostřední blízkosti zástavby bez přírodní hodnoty. Uváděno jako součást plochy s možným výskytem zvláště chráněného živočicha sysla obecného, jehož výskyt v dané ploše nebyl zjištěn a nelze jej s ohledem na její charakter a způsob využívání předpokládat. Bez vlivů.
Krajina, ÚSES	-1	Plocha na okraji zástavby – přispívá k dílčímu rozšiřování zástavby do krajiny. Plocha bez větší přírodní a krajinné hodnoty a mimo ÚSES.
Půda	-1	Plocha malého rozsahu mimo ZPF I. a II. třídy ochrany. Navazuje na stávající zástavbu. Nedojde k omezení zemědělského hospodaření.
Horninové prostředí	0	Bez vlivů.
Voda	0	Bez vlivů.
Ovzduší, klima	0	Předpoklad výstavby v nízkoenergetickém standardu, bez vlivů na ovzduší a klima.
Hmotné statky	0	Bez vlivů.
Kulturní dědictví	0	Bez vlivů.
Kumulativní a synergické vlivy	-1	Kumulativní zábory ZPF, zde mimo vyšší třídy ochrany.
<b>Celkové hodnocení</b>		Menší plocha bez významnějších vlivů. Přispívá k rozšiřování zástavby do krajiny, další nároky na infrastrukturu, napojení na stávající. Zábory ZPF v nižší třídě ochrany. Výskyt zvláště chráněného druhu sysla obecného nebyl zjištěn a s ohledem na lokalitu v bezprostřední blízkosti zástavby a její současné využití není předpokládán. Plocha akceptovatelná.
<b>Doporučení</b>		x





Z.5.12			
Navrhované využití převažující		BV – bydlení venkovské	
Složka životního prostředí	Hodnocení vlivu	Poznámka	
Obyvatelstvo a lidské zdraví	0	Bez vlivů	
Fauna, flóra, biodiverzita	0	Udržovaná zemědělská plocha, převážně vinice, v bezprostřední blízkosti zástavby bez přírodní hodnoty. Uváděno jako součást plochy s možným výskytem zvláště chráněného živočicha sysla obecného, jehož výskyt v dané ploše nebyl zjištěn, potenciálně možný v okolí plochy. Bez vlivů.	
Krajina, ÚSES	-1	Plocha na okraji zástavby – přispívá k dílčímu rozšiřování zástavby do krajiny. Plocha bez větší přírodní a krajinné hodnoty a mimo ÚSES.	
Půda	-2	Plocha na ZPF v I. třídě ochrany – převážně vinice a ovocný sad. Zábor cca 0,42 ha. Navazuje na stávající zástavbu. Dílčí omezení zemědělského hospodaření.	
Horninové prostředí	0	Bez vlivů.	
Voda	0	Bez vlivů.	
Ovzduší, klima	0	Předpoklad výstavby v nízkoenergetickém standardu, bez vlivů na ovzduší a klima.	
Hmotné statky	0	Bez vlivů.	
Kulturní dědictví	0	Bez vlivů.	
Kumulativní a synergické vlivy	-1	Kumulativní zábory ZPF, zde kvalitní půda v I. třídě ochrany	
Celkové hodnocení	Středně velká plocha. Přispívá k rozšiřování zástavby do krajiny, další nároky na infrastrukturu, napojení na stávající infrastrukturu. Zábory ZPF v I. třídě ochrany středně velkého rozsahu. Výskyt zvláště chráněného druhu sysla obecného v širším okolí, v lokalitě nebyl zjištěn a s ohledem na lokalitu v bezprostřední blízkosti zástavby a její současné využití je jeho výskyt málo pravděpodobný. Plocha akceptovatelná za podmínek.		
Doporučení	<ul style="list-style-type: none"><li>- Zajistit biologický průzkum zaměřený na potenciální výskyt sysla obecného v dané lokalitě a jejím bezprostředním okolí.</li><li>- Doporučujeme s ohledem na snížení záborů ZPF v I. třídě ochrany zmenšení dané plochy na úroveň max. 30 m od hlavní komunikace.</li></ul>		







Pohled zeshora



Pohled na střední část plochy



### 6.1.2 SX - Smíšené obytné jiné

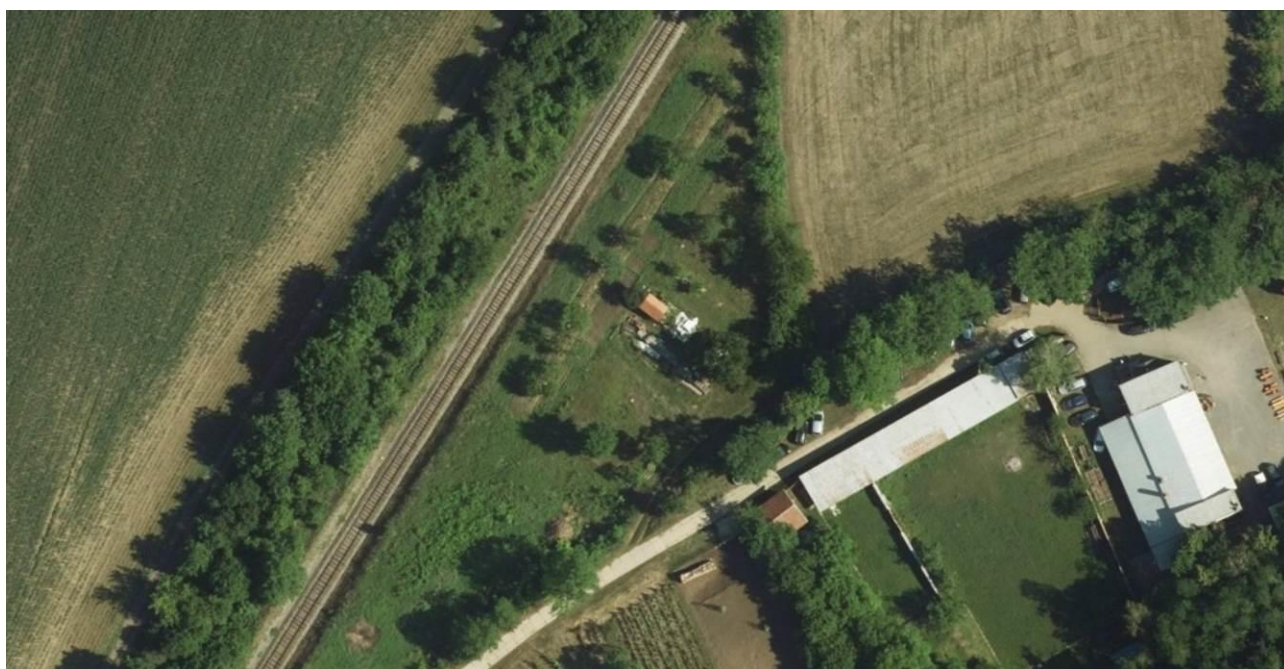
Z.5.13		
Navrhované využití převažující		SX - smíšené obytné jiné
Složka životního prostředí	Hodnocení vlivu	Poznámka
Obyvatelstvo a lidské zdraví	0	Bez vlivů
Fauna, flóra, biodiverzita	-1	Udržovaná zemědělská plocha, převážně vinice a vinný sklep. Uváděno jako součást plochy s možným výskytem zvláště chráněného živočicha sysla obecného, jehož výskyt v dané ploše je potenciálně možný a realizace záměru může jeho výskyt narušit (např. vyrušování, zásah do biotopu).
Krajina, ÚSES	-1	Plocha zcela mimo zástavbu ve volné krajině – vede k nevhodnému rozšiřování zástavby do volné zemědělské krajiny. Pohledově exponovaná plocha, možnost narušení krajinného rázu – vnášení nového objektu do vizuálně exponované volné krajiny.
Půda	-2	Plocha zčásti na ZPF ve II. třídě ochrany – převážně vinice. Rozsah pozemku 0,23 ha.
Horninové prostředí	0	Bez vlivů.
Voda	0	Bez vlivů.
Ovzduší, klima	0	Předpoklad případné realizace v nízkoenergetickém standardu, bez vlivů na ovzduší a klima.
Hmotné statky	0	Bez vlivů.
Kulturní dědictví	0	Bez vlivů.
Kumulativní a synergické vlivy	-1	Kumulativní zábory ZPF, zde zčásti kvalitní půda ve II. třídě ochrany
<b>Celkové hodnocení</b>	<p>V lokalitě je vybudován vinný sklep využívaný pro zážitkovou rekreaci. Návrh změny směřuje k zajištění podmínek pro vinný sklep a další zařízení a služby zaměřené na vinařství a vinařskou turistiku.</p> <p>Negativním vlivem jsou zábory ZPF zčásti ve vyšší II. třídě ochrany a dále realizace zastavitelné plochy ve volné krajině zcela mimo zástavbu ve vizuálně exponované lokalitě (viditelné např. z rozhledny ve V. Pavlovicích). Nežádoucí umístování zástavby do volné krajiny se související potřebou realizace navazující infrastruktury. Lokalita výskytu zvláště chráněného druhu sysla obecného, jehož biotop může být narušen nebo může docházet k jeho vyrušování. Z hlediska výše uvedených vlivů na životní prostředí je plocha neakceptovatelná.</p>	
<b>Doporučení</b>	- Vypustit plochu z návrhu změny územního plánu.	



Z.5.14		
Navrhované využití převažující		SX - smíšené obytné jiné
Složka životního prostředí	Hodnocení vlivu	Poznámka
Obyvatelstvo a lidské zdraví	-1	Hlukové znečištění ze železnice.
Fauna, flóra, biodiverzita	0	Plocha bez přírodní hodnoty, bez vlivů.
Krajina, ÚSES	0	Plocha menšího rozsahu na okraji zástavby. Jen zčásti udržovaná a částečně ruderalizovaná bez přírodní a krajinné hodnoty. Bez vlivů.
Půda	-1	Půda v I. třídě ochrany ZPF. V současnosti není půda zemědělsky využívána a případné zemědělské využití je vzhledem k charakteru plochy komplikované. S ohledem na tyto skutečnosti a menší rozsah je vliv vyhodnocen jako mírný.
Horninové prostředí	0	Bez vlivů.
Voda	0	Bez vlivů.
Ovzduší, klima	0	Předpoklad případné realizace v nízkoenergetickém standardu, bez vlivů na ovzduší a klima.
Hmotné statky	0	Bez vlivů.
Kulturní dědictví	0	Bez vlivů.
Kumulativní a synergické vlivy	-1	Kumulativní zábory ZPF, zde kvalitní půda v I. třídě ochrany, kdy zemědělské využití je obtížné.
Celkové hodnocení	Záměr vybudovat vinné sklepy využívané pro rekreaci. Pozemek navazuje na stávající plochy s obdobným využitím. Jedná se o plochu bez přírodní a krajinné hodnoty. Dojde k záboru ZPF v I. třídě ochrany, kdy její zemědělské využití je výrazně omezené s ohledem na šířku a lokalizaci pozemku. Plocha akceptovatelná za podmínek.	
Doporučení	<ul style="list-style-type: none"><li>- Pro navazující přípravu záměrů doložit nepřekročení maximální přípustné hladiny hluku v chráněných vnitřních a venkovních prostorech staveb a ve venkovních prostorech.</li><li>- Prokázání veřejného zájmu s ohledem na zábor ZPF v I. třídě ochrany.</li></ul>	







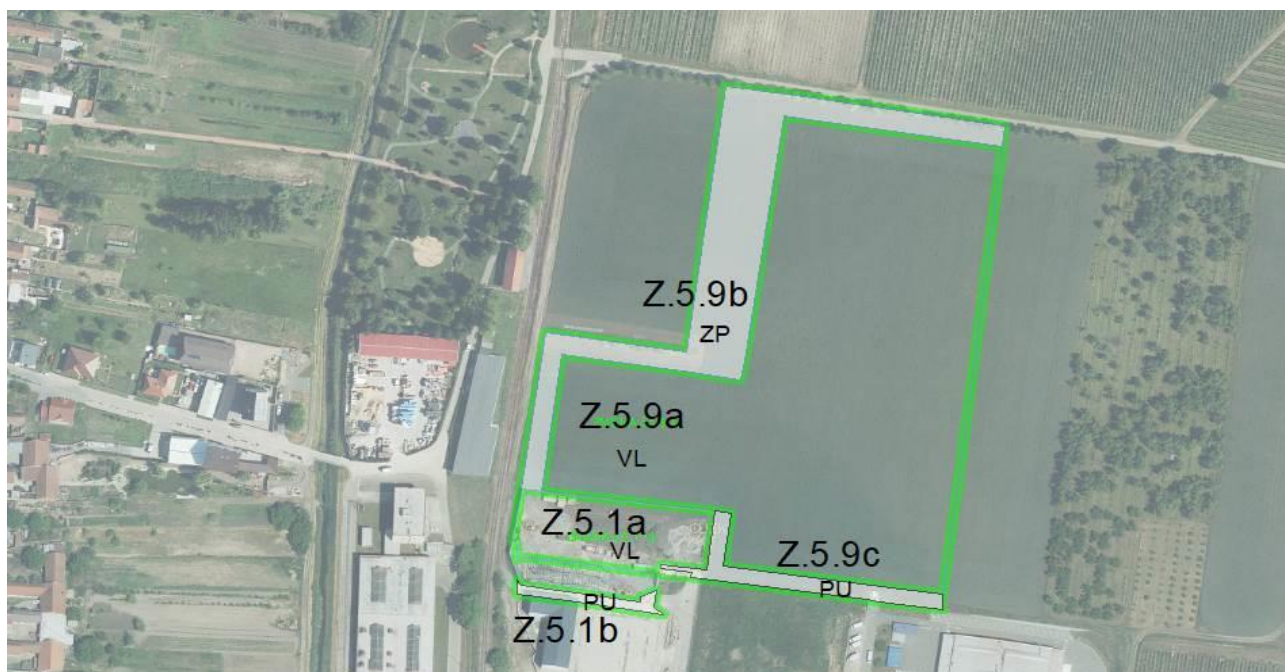
### 6.1.3 VL – Výroba lehká

Z.5.1a (VL), Z.5.1b (PU), Z.5.9a (VL), Z.5.9b (ZP), Z.5.9c (PU)		
Navrhované využití převažující		VL – výroba lehká, PU - veřejná prostranství všeobecná, ZP - Zeleň parková a parkově upravené plochy
Složka životního prostředí	Hodnocení vlivu	Poznámka
Obyvatelstvo a lidské zdraví	-1	Potenciální zdroj emisí a hluku, generování nové dopravy. Dobrá dostupnost veřejnou dopravou. Plocha navazuje na stávající výrobní plochy, je oddělena od obytné zástavby, navržen pás zeleně po části obvodu plochy. Vlivy mírné.
Fauna, flóra, biodiverzita	0	Zemědělská plocha – orná půda – bez přírodní hodnoty. Bez vlivů.
Krajina, ÚSES	-1	Zemědělská plocha – orná půda – bez přírodní a krajinné hodnoty navazující na stávající rozsáhlejší plochy výroby. Dílčí ovlivnění krajinného rázu obdobné jako u stávajících ploch. Navržené pásy parkové zeleně a interakčního prvku vhodně začleňují plochy do krajiny a oddělují je od zástavby města.
Půda	-1	Rozsáhlejší zábory kvalitní ZPF (orné půdy) převážně v I. třídě ochrany a z velmi malé části také ve II. třídě ochrany. Půda zemědělsky využívaná. Navazuje logicky na stávající výrobní plochy, které rozšiřuje. V obci je velmi omezené množství ploch mimo I. a II. třídu ochrany vhodných pro lokalizaci nových ploch pro výrobu.
Horninové prostředí	0	Bez vlivů.
Voda	-1	Celá plocha Z.5.1 zasahuje a menší jižní část plochy Z.5.9 je vymezena do záplavového území Q <sub>100</sub> . Riziko ohrožení zdraví obyvatel a majetku, případně ohrožení vodního prostředí. Žadoucí zajistit vhodná opatření na ochranu před povodněmi. Zbývající větší část ploch mimo záplavové území Q <sub>100</sub> a s minimálním povodňovým ohrožením. Vytváření zpevněných povrchů – žadoucí zajistit vhodné nakládání s dešťovými vodami.
Ovzduší, klima	-1	Předpoklad výstavby v nízkoeenergetickém standardu a využití BAT – nejlepší dostupné techniky. Potenciální zdroj hluku, emisí do ovzduší a skleníkových plynů. Vlivy zmírňovány pásy zeleně a vzdáleností od zástavby. No zpevněné plochy přispívající k efektu tepelného ostrova.
Hmotné statky	0	Bez vlivů.
Kulturní dědictví	0	Bez vlivů.
Kumulativní a synergické vlivy	-1	Zábory ZPF v kumulaci s dalšími záměry, zde většího rozsahu v I. třídě ochrany.
<b>Celkové hodnocení</b>	<p>Jedná se o plochu, která vhodně navazuje a rozšiřuje stávající plochy výroby. Tyto plochy jsou vhodně lokalizovány v dostatečné vzdálenosti od obytné zástavby, čímž je předcházeno negativním vlivům, jako je hlukové znečištění a emise znečišťujících látek do ovzduší. Výhodou je rovněž dobrá dopravní dostupnost lokality. Nedojde k negativnímu ovlivnění krajinného rázu, doplněny jsou pásy zeleně a interakční prvky, které přispívají k oddělení ploch od zástavby a jejímu začlenění do krajiny.</p> <p>Dílčí plochy Z.5.1 zasahují do okrajové části záplavového území Q<sub>100</sub>, okrajově sem zasahují také menší část ploch Z.5.9. Hlavním negativním vlivem jsou zábory ZPF v I. a zčásti v II. třídě ochrany. Těmto záborům se nejde vyhnout, v zájmové lokalitě se nenacházejí plochy mimo I. a II. třídu ochrany, v katastru Velkých Pavlovic je vhodných</p>	

	<p>ploch velmi omezené množství. Nutno prokázat veřejný zájem. Město navrhuje kompenzovat novou zastavitelnou plochu adekvátním zrušením jiných ploch v I. třídě ochrany obsažených v platném územním plánu města. Plochy podmíněně akceptovatelné.</p>
<b>Doporučení</b>	<ul style="list-style-type: none"> <li>- S ohledem na zábory ZPF ve vyšších třídách ochrany vypustit adekvátní množství/plochu zastavitelných ploch lokalizovaných na půdách v I. nebo II. třídě ochrany z platného územního plánu.</li> <li>- V rámci přípravy plochy Z.5.9 zajistit realizaci zeleně v rámci plochy Z.5.9b a interakčního prvku pro prevenci negativních vlivů na životní prostředí.</li> <li>- Při přípravě konkrétních záměrů zajistit adekvátní protipovodňovou ochranu.</li> <li>- Realizace navazujících záměrů v nízkoenergetickém nebo pasivním standardu.</li> <li>- Zajistit primárně akumulaci a využití dešťových vod, případně jejich vsak.</li> <li>- Doporučena realizace zelených střech pro záchyt dešťových vod a omezení přehřívání.</li> </ul>









T.5.3		
Navrhované využití převažující		VL – výroba lehká
Složka životního prostředí	Hodnocení vlivu	Poznámka
Obyvatelstvo a lidské zdraví	0	Bez vlivů.
Fauna, flóra, biodiverzita	0	Plocha bez přírodní hodnoty – bez vlivů.
Krajina, ÚSES	0	Plocha bez krajinné hodnoty a již využívaná – bez vlivů.
Půda	0	Jedná se o transformační plochu z jednoho typu výroby na jiný. Bez nových záborů ZPF.
Horninové prostředí	0	Bez vlivů.
Voda	0	Bez vlivů.
Ovzduší, klima	0	Předpoklad realizace v nízkoenergetickém nebo pasívním standardu. Jedná se o transformaci ploch, bez nových vlivů.
Hmotné statky	0	Bez vlivů.
Kulturní dědictví	0	Bez vlivů.
Kumulativní a synergické vlivy	0	Bez kumulativních a synergických vlivů.
<b>Celkové hodnocení</b>	Jedná se o plochu transformace, která zajistí efektivnější využití dané plochy. Bez nových vlivů na životní prostředí. Plocha akceptovatelná.	
<b>Doporučení</b>	x	



T.5.10			
Navrhované využití převažující		VL – výroba lehká	
Složka prostředí	životního prostředí	Hodnocení vlivu	Poznámka
Obyvatelstvo a lidské zdraví		-1	Potenciální zdroj emisí a hluku, generování nové dopravy. Dobrá dopravní dostupnost. Plocha navazuje na stávající výrobní plochy, je oddělena od obytné zástavby, navržen pás zeleně po V a J části obvodu plochy. Vlivy mírné.
Fauna, biodiverzita	flóra,	0	Zemědělská plocha – orná půda – bez přírodní hodnoty. Bez vlivů.
Krajina, ÚSES		-1	Zemědělská plocha – orná půda – bez přírodní a krajinné hodnoty navazující na stávající rozsáhlejší plochy výroby. Dílčí ovlivnění krajinného rázu obdobné jako u stávajících ploch. Navržené interakční prvky ve V a J části plochy vhodně začleňují plochu do krajiny.
Půda		-1	Rozsáhlejší zábory kvalitní ZPF (orné půdy) v I. třídě ochrany. Půda zemědělsky využívaná. Navazuje logicky na stávající výrobní plochy přes silnici. V obci je velmi omezené množství ploch mimo I. a II. třídu ochrany vhodných pro lokalizaci nových ploch pro výrobu.
Horninové prostředí		0	Bez vlivů.
Voda		-1	Mimo záplavové území a povodňové ohrožení na úrovni Q <sub>100</sub> . Vytváření zpevněných povrchů – žádoucí zajistit vhodné nakládání s dešťovými vodami.
Ovzduší, klima		-1	Předpoklad výstavby v nízkoenergetickém standardu a využití BAT – nejlepší dostupné techniky. Potenciální zdroj hluku, emisí do ovzduší a skleníkových plynů. Vlivy zmírňovány vzdáleností od zástavby. Nové zpevněné plochy přispívající k efektu tepelného ostrova.
Hmotné statky		0	Bez vlivů.
Kulturní dědictví		0	Bez vlivů.
Kumulativní a synergické vlivy	a	-1	Zábory ZPF v kumulaci s dalšími záměry, zde většího rozsahu v I. třídě ochrany.
<b>Celkové hodnocení</b>			Jedná se o plochu, která vhodně navazuje a rozšiřuje stávající plochy výroby. Tyto plochy jsou vhodně lokalizovány v dostatečné vzdálenosti od obytné zástavby, čímž je předcházeno negativním vlivům, jako je hlukové znečištění a emise znečišťujících látek do ovzduší. Výhodou je rovněž dobrá dopravní dostupnost lokality. Nedojde k novému negativnímu ovlivnění krajinného rázu, doplněny jsou interakční prvky, které přispívají k jejímu začlenění do krajiny. Hlavním negativním vlivem jsou zábory ZPF v I. třídě ochrany. Těmto záborům se nejde vyhnout, v zájmové lokalitě se nenacházejí plochy mimo I. a II. třídu ochrany, v katastru Velkých Pavlovic je vhodných ploch velmi omezené množství. Nutno prokázat veřejný zájem. Město navrhuje kompenzovat novou zastavitelnou plochu adekvátním zrušením jiných ploch v I. třídě ochrany obsažených v platném územním plánu města. Plocha podmíněně akceptovatelná.
<b>Doporučení</b>			<ul style="list-style-type: none"> <li>- S ohledem na zábory ZPF ve vyšších třídách ochrany vypustit adekvátní množství/plochu zastavitelných ploch lokalizovaných na půdách v I. nebo II. třídě ochrany z platného územního plánu.</li> <li>- V rámci přípravy plochy zajistit realizaci interakčního prvku pro podporu začlenění plochy do krajiny.</li> <li>- Realizace navazujících záměrů v nízkoenergetickém nebo pasivním standardu.</li> </ul>

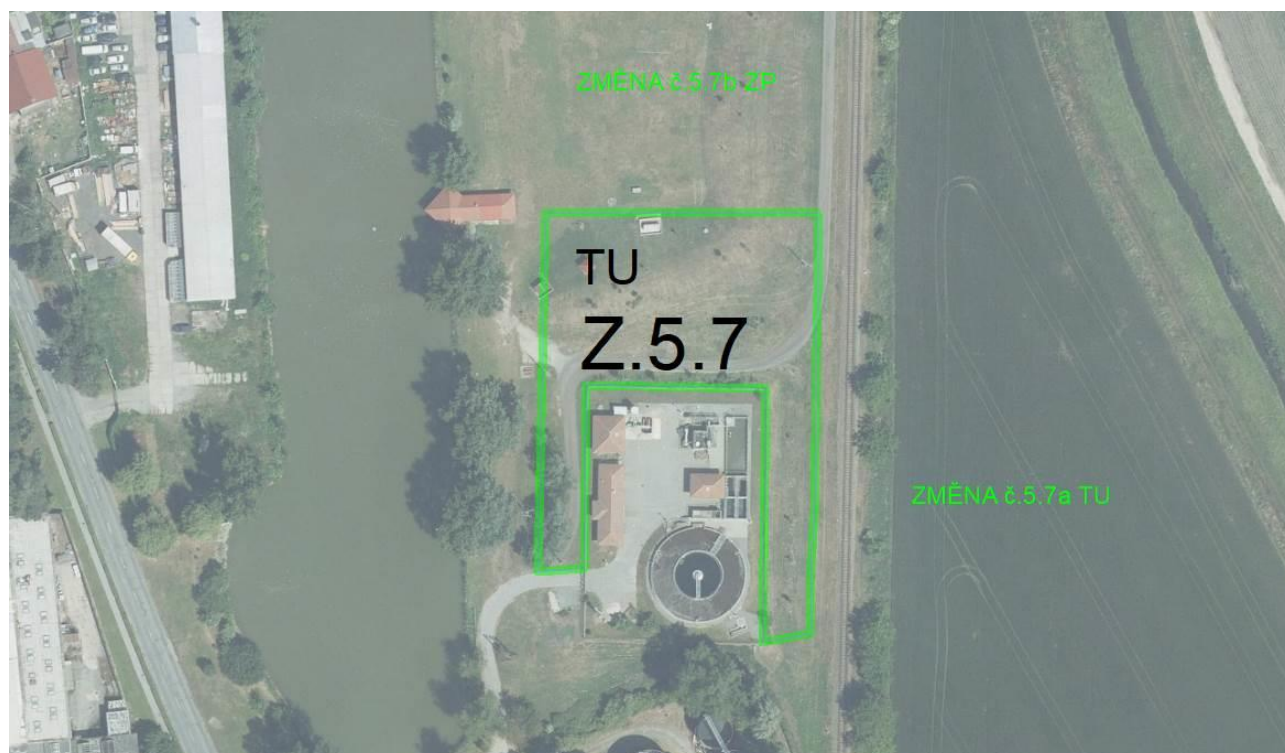
	<ul style="list-style-type: none"><li>- Zajistit primárně akumulaci a využití dešťových vod, případně jejich vsak.</li><li>- Doporučena realizace zelených střech pro zachyt dešťových vod a omezení přehřívání.</li></ul>
--	--





#### 6.1.4 Technická infrastruktura všeobecná

Z.5.7		
Navrhované využití převažující		TU – technická infrastruktura všeobecná
Složka životního prostředí	Hodnocení vlivu	Poznámka
Obyvatelstvo a lidské zdraví	0	Dílčí rozšíření plochy pro ČOV, bez vlivů na zdraví obyvatel.
Fauna, flóra, biodiverzita	-1	Zásah do návrhové plochy zeleně parkové, která bude nahrazena interakčními prvky. Vliv mírný.
Krajina, ÚSES	0	Dílčí rozšíření stávající plochy bez ovlivnění krajinného rázu. Zásah do návrhové plochy parkové zeleně, která bude nahrazena interakčními prvky. Vliv mírný.
Půda	-1	Dílčí zábor ZPF velmi malého rozsahu. Vliv mírný.
Horninové prostředí	0	Bez vlivů.
Voda	+1	Rozšíření plochy pro intenzifikaci ČOV. Podpoří efektivnější nakládání s odpadními vodami ve městě.
Ovzduší, klima	0	Dílčí rozšíření plochy pro ČOV, bez dalších vlivů na kvalitu ovzduší a klima.
Hmotné statky	+1	Podpora rozvoje technické infrastruktury, která slouží pro účely celého města.
Kulturní dědictví	0	Bez vlivů.
Kumulativní a synergické vlivy	0	Bez kumulativních a synergických vlivů.
<b>Celkové hodnocení</b>		Dílčí úprava plochy pro ČOV malého rozsahu pro podporu intenzifikace ČOV. Dílčí zásah do návrhové parkové zeleně malého rozsahu, která bude nahrazena interakčními prvky. Plocha akceptovatelná.
<b>Doporučení</b>	x	





### 6.1.5 TO – nakládání s odpady

Z.5.15a,b		
Navrhované využití převažující		TO – nakládání s odpady
Složka životního prostředí	Hodnocení vlivu	Poznámka
Obyvatelstvo a lidské zdraví	0	Riziko zvýšení zápachu, avšak v dostatečné vzdálenosti (cca 2 km) od zástavby – bez nových vlivů.
Fauna, flóra, biodiverzita	0	Lokalita skládky a intenzivně využívané zemědělské půdy bez přírodní hodnoty – bez vlivů.
Krajina, ÚSES	0	Stávající skládka je negativním prvkem v krajině, kdy její rozšíření bude mít pouze minimálně vliv a nepřinese zhoršení krajinného rázu oproti současnému stavu. Žádoucí zachování stávajících pásů zeleně.
Půda	-1	Dílčí zábory zemědělské půdy mimo I. a II. třídu ochrany.
Horninové prostředí	0	Bez vlivů oproti současnému stavu.
Voda	-1	Potenciální riziko znečištění podzemních vod – oproti současnému stavu minimální riziko řešitelné standardními technickými opatřeními.
Ovzduší, klima	-1	Potenciální riziko navýšení zápachu. Oproti současnému stavu minimální nárůst.
Hmotné statky	+1	Rozšíření skládky, která slouží jako prvek systému odpadového hospodářství pro širší region.
Kulturní dědictví	0	Bez vlivů.
Kumulativní a synergické vlivy	-1	Kumulativní zábory ZPF spolu s jinými záměry, v tomto případě mimo I. a II. třídu ochrany.
<b>Celkové hodnocení</b>	Plocha pro dílčí rozšíření skládky. Vlivy na jednotlivé složky životního prostředí zůstanou obdobné jako u stávající skládky. Dílčí zábory méně kvalitní ZPF a potenciální nízké riziko zápachu. Plocha akceptovatelná.	
<b>Doporučení</b>	- Zachování pásů zeleně v okolí skládky pro podporu začlenění tělesa skládky do krajiny.	

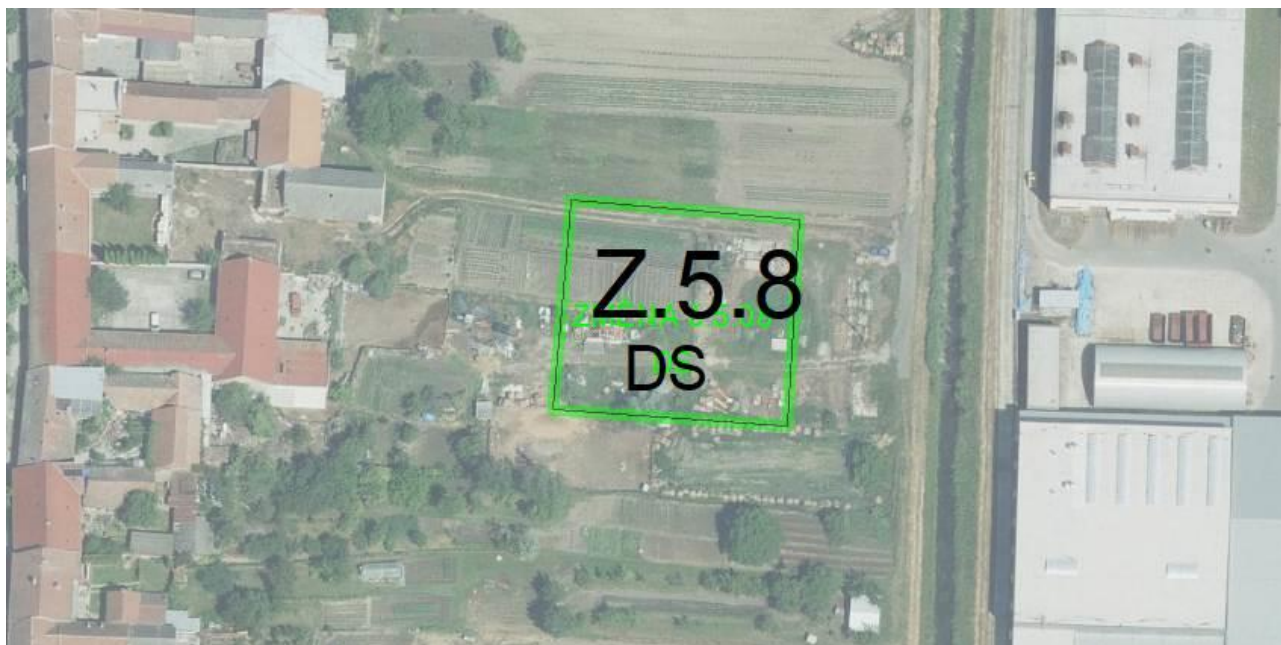






### 6.1.6 DS – Doprava silniční

Z.5.8		
Navrhované využití převažující		DS – doprava silniční
Složka životního prostředí	Hodnocení vlivu	Poznámka
Obyvatelstvo a lidské zdraví	0	Úprava podmínek pro parkování, pouze dílčí změna oproti stávajícímu stavu. Bez vlivů.
Fauna, flóra, biodiverzita	0	Plocha bez přírodní hodnoty, bez vlivů.
Krajina, ÚSES	0	Plocha bez přírodní a krajinné hodnoty, bez vlivů.
Půda	0	V platném ÚP je vymezena plocha SV, dílčí úprava pro podporu parkování. Bez nových záborů ZPF (II. třída ochrany).
Horninové prostředí	0	Bez vlivů.
Voda	-1	Plocha na okraji záplavového území Q <sub>100</sub> . Navržené funkční využití pouze s nízkými riziky.
Ovzduší, klima	-1	Dílčí nárůst automobilové dopravy malého rozsahu.
Hmotné statky	+1	Vytvoření zázemí pro ZUŠ.
Kulturní dědictví	0	Bez vlivů.
Kumulativní a synergické vlivy	0	Bez kumulativních a synergických vlivů.
<b>Celkové hodnocení</b>	Návrhová plocha zajistí zadní příjezd a příležitostné parkování v blízkosti ZUŠ. Současně úprava pěšího propojení mezi ulicí Hlavní a nábřežím Trkmanky. Plocha akceptovatelná.	
<b>Doporučení</b>	x	



## **6.2 KUMULATIVNÍ A SYNERGICKÉ VLIVY**

V rámci vyhodnocení jsou hodnoceny také kumulativní a synergické vlivy. **Kumulativní (hromadný vliv)** je dán součtem vlivů stejného druhu, např. více menších zdrojů oxidu dusičitého umístěných blízko sebe, zábory půdního fondu více rozvojovými plochami aj., přičemž při posuzování jednotlivých zdrojů izolovaně by takový vliv nemusel být shledán. **Synergický (společný)** vliv vzniká působením vlivů různého druhu a je od těchto vlivů odlišný, např. současné působení vícero zdrojů různých emisí (průmyslové objekty, povrchové doly, automobilová doprava, letecká doprava) může mít za následek vznik kyselých dešťů nebo kombinované vlivy na lidské zdraví.

Návrh změny územního plánu Velké Pavlovice řeší omezené množství ploch. Jedná se nejčastěji o plochy pro lehkou výrobu spolu s navazujícími plochami pro zeleň a veřejná prostranství. Vymezení nových rozvojových ploch pro výrobu kumuluje zábory půdního fondu – tyto plochy jsou vymezeny primárně na půdách v I. třídě ochrany. Kumulaci vlivů je nutno vztáhnout také k již stávajícím výrobním plochám a dalším návrhovým (např. bydlení, smíšené obytné ...), které jsou již obsaženy ve stávajícím územním plánu. Dochází tedy k negativní kumulaci vlivů – tj. záborů půdního fondu. Předkladatel a zpracovatel změny územního plánu jsou si této skutečnosti vědomi, a proto hodnocený návrh změny územního plánu předkládá návrh na vypuštění části jiných doposud nerealizovaných zastavitelných ploch, které jsou obsaženy v platném územním plánu a nacházejí se na kvalitních půdách ve vyšších třídách ochrany. Vypuštění těchto ploch lze považovat za adekvátní kompenzaci za nově vymezené zastavitelné plochy pro výrobu, které jsou současně mnohem efektivněji využitelné.

Další synergické ani kumulativní vlivy nebyly identifikovány.

## **7. POROVNÁNÍ ZJIŠTĚNÝCH NEBO PŘEDPOKLÁDANÝCH Kladných A ZÁporných Vlivů podle jednotlivých variant řešení nebo podle invariantního řešení ve srovnání se současným stavem a jejich zhodnocení. Srozumitelný popis použitých metod vyhodnocení včetně jejich omezení**

---

### **7.1 POPIS POUŽITÉ METODY HODNOCENÍ**

Použitá metodika vyhodnocení vlivů na životní prostředí vychází z požadavků stavebního zákona, respektive jeho přílohy, a ze zákona č. 100/2001 Sb., o posuzování vlivů na životní prostředí ve znění pozdějších předpisů. Tato metodika byla přizpůsobena charakteru posuzovaného návrhu změny územního plánu.

Použitá metodika vyhodnocení vlivů na životní prostředí vychází z požadavků stavebního zákona, respektive jeho přílohy, a ze zákona č. 100/2001 Sb., o posuzování vlivů na životní prostředí ve znění pozdějších předpisů. Tato metodika byla přizpůsobena charakteru posuzovaného návrhu změny územního plánu.

Postup vyhodnocení je možno rozdělit do několika dílčích kroků:

1. Vymezení jednotlivých záměrů nebo jejich skupin – tj. návrhové plochy obsažené v předloženém návrhu změny územního plánu (viz přehled řešených ploch popsany v úvodních kapitolách). Některé plochy na sebe vzájemně navazují, proto mohou být řešeny dohromady.
2. Zhodnocení vlivů jednotlivých záměrů (ploch/koridorů) na jednotlivé složky životního prostředí – jednotlivé záměry jsou hodnoceny především z hlediska střetů s hlavními limity ochrany životního prostředí s územním průmětem v měřítku odpovídajícím měřítku územního plánu. Hodnoceny jsou vlivy na jednotlivé složky životního prostředí včetně vlivů kumulativních a synergických.
3. Vymezení záměrů, u kterých se předpokládá pozitivní nebo neutrální vliv na jednotlivé oblasti životního prostředí a především záměrů, u kterých se nedá vyloučit negativní a zejména potenciálně významný negativní vliv (tzv. „problémové“ záměry).
4. Podrobnější zhodnocení vlivů tzv. „problémových“ záměrů – rozbor možných negativních vlivů na jednotlivé složky životního prostředí a jejich vyhodnocení.
5. Navržení opatření ke zmírnění negativních vlivů.

U hodnocených záměrů je současně potřeba doplnit, že je u nich často předpokládán také pozitivní vliv na jednotlivé složky ŽP. Cílem hodnocení bylo identifikovat možné potenciální vlivy (na základě střetů), podrobněji se zabývat negativními vlivy a k těm navrhopat opatření pro zmírnění a zabránění těchto vlivů.

Je nutno zdůraznit, že územně plánovací dokumentace vymezuje plochy a způsob jejich budoucího využití. V této fázi je tedy známa pouze orientační podoba budoucích záměrů, konkrétní podoba záměrů (stavby, provoz apod.) známá není a bude předmětem řešení v navazujících řízeních (územní řízení, stavební řízení).



Při hodnocení jednotlivých záměrů (návrhových ploch) se pracuje s jistou mírou neurčitosti (např. konkrétní podoba jednotlivých záměrů). Při identifikaci potenciálně negativních vlivů byly zkoumány i možné kumulativní a synergické vlivy.

## **7.2 POROVNÁNÍ VLIVŮ JEDNOTLIVÝCH VARIANT**

Předložený návrh Změny č. 5 územního plánu Velké Pavlovice je zpracován jako jednovariantní. Z Vyhodnocení nevyplývá potřeba zpracovávat další varianty. Nejsou požadovány další varianty. Vlivy jednotlivých návrhových byly posuzovány jak vůči stávajícímu stavu v území, tak i ve vztahu ke znění platného územního plánu.

Současně je potřeba konstatovat, že záměry, které budou na navržených rozvojových plochách připravovány, mohou být řešeny variantně v souladu s podmínkami uvedenými pro využití daných ploch.

Detailní posouzení vlivů jednotlivých navržených záměrů/ploch je obsaženo v předchozí kapitole.

Hodnocení vlivů bylo provedeno posouzením, nakolik jednotlivé plochy obsažené v návrhu změny územního plánu mohou ovlivnit jednotlivé složky životního prostředí. Pro hodnocení vlivů na složky životního prostředí byla použita stupnice, která je uvedena v následující tabulce.

### **Tabulka 3 Stupnice hodnocení vlivů**

Hodnocení vlivu

- +2 silný pozitivní vliv na hodnocenou složku ŽP / obyvatelstvo
- +1 mírný pozitivní vliv na hodnocenou složku ŽP / obyvatelstvo
- 0 bez vlivu (neutrální dopad) na hodnocenou složku ŽP / obyvatelstvo
- 1 mírný negativní vliv na hodnocenou složku ŽP / obyvatelstvo
- 2 významný negativní vliv na hodnocenou složku ŽP / obyvatelstvo
- ? vliv nelze vyhodnotit

Při posuzování vlivů navrhované změny územního plánu na životní prostředí vzal zpracovatel Vyhodnocení v úvahu také princip předběžné opatrnosti. Tam, kde by dle názoru zpracovatele Vyhodnocení mohlo dojít během realizace ÚPD k nepříznivým vlivům, byla v souladu s tímto principem formulována doporučení, jak těmto potenciálním nepříznivým vlivům předejít nebo je minimalizovat.

Byly hodnoceny jak vlivy přímé, tak nepřímé, krátkodobé, střednědobé i dlouhodobé a bylo hodnoceno také tzv. spolupůsobení vlivu:

- K kumulativní působení vzhledem k již existujícím nebo plánovaným záměrům a opatřením, respektive k jejich známým vlivům
- Sy synergické působení vzhledem k již existujícím nebo plánovaným záměrům a opatřením, resp. jejich známým vlivům
- Sk sekundární působení vzhledem k již existujícím nebo plánovaným záměrům a opatřením, resp. jejich známým vlivům
- +/- pozitivní/negativní

Tyto vlivy lze v obecné poloze orientačně definovat takto:

- *Kumulativní* vliv je dán součtem vlivů stejného druhu z různých zdrojů, přičemž při posuzování jednotlivých zdrojů izolovaně by takový vliv nemusel být shledán.
- *Synergický* vliv vzniká působením vlivů různého druhu na danou složku životního prostředí.
- *Sekundární* vliv je vliv působící na danou složku životního prostředí nepřímo přes jinou (druhou) složku životního prostředí.



## **8. POPIS NAVRHOVANÝCH OPATŘENÍ PRO PŘEDCHÁZENÍ, SNÍŽENÍ NEBO KOMPENZACI VŠECH ZJIŠTĚNÝCH NEBO PŘEDPOKLÁDANÝCH VÝZNAMNÝCH ZÁPORNÝCH VLIVŮ NA ŽIVOTNÍ PROSTŘEDÍ**

---

Předložený návrh změny č. 5 územního plánu Velké Pavlovice byl posouzen z hlediska vlivů na životní prostředí a veřejné zdraví. V rámci tohoto posouzení byly u dílčích návrhových ploch zjištěny potenciálně významné negativní vlivy na životní prostředí a veřejné zdraví. Jedná se o plochy Z.5.12 a Z.5.13, které mohou mít významný negativní vliv na půdní fond, respektive biodiverzitu a krajinný ráz.

Pro zamezení významně negativního vlivu jsou navržena tato opatření:

- ❖ Z.5.12 - Doporučujeme s ohledem na snížení záborů ZPF v I. třídě ochrany zmenšení dané plochy na úroveň max. 30 m od hlavní komunikace.
- ❖ Z.5.13 - Vypustit plochu z návrhu změny územního plánu.

Potenciálně mírný negativní vliv byl identifikován i u další ploch, zejména ploch výroby. Zde se jedná o zábory půdního fondu ve vyšších třídách ochrany, kde však předkladatel navrhuje kompenzovat novou zastavitelnou plochu adekvátním zrušením jiných ploch v I. třídě ochrany obsažených v platném územním plánu města. Z tohoto důvodu je u těchto ploch pro výrobu lehkou vliv hodnocen jako mírný.

Opatření pro prevenci a zmenšení mírných negativních vlivů jsou uvedena v předchozí kapitole u jednotlivých hodnocených ploch a v kap. 13.

Je zde nutno zdůraznit, že územní plán vymezuje plochy, nikoliv konkrétní způsob realizace, provozní podmínky apod. Podrobnější hodnocení vlivů konkrétní realizace záměrů na vymezených plochách bude – pokud to bude vyplývat z požadavků zákona č. 100/2001 Sb., o posuzování vlivů na životní prostředí – provedeno pro jednotlivé záměry v rámci zjišťovacího řízení.

## 9. ZHODNOCENÍ ZPŮSOBU ZAPRACOVÁNÍ CÍLŮ OCHRANY ŽIVOTNÍHO PROSTŘEDÍ PŘIJATÝCH NA MEZINÁRODNÍ, UNIJNÍ NEBO NÁRODNÍ ÚROVNI DO POSUZOVANÉ ÚZEMNĚ PLÁNOVACÍ DOKUMENTACE A JEJICH ZOHLEDNĚNÍ PŘI VÝBĚRU ŘEŠENÍ, VČETNĚ PŘÍPADNÉHO VÝBĚRU NEJVHODNĚJŠÍ VARIANTY

Hlavním dokumentem pro oblast životního prostředí v rámci ČR je Státní politika životního prostředí. SPŽP se soustředí na 10 strategických cílů:

- 1.1 Dostupnost vody je zajištěna a její jakost se zlepšuje
- 1.2 Kvalita ovzduší se zlepšuje
- 1.3 Expozice obyvatel a životního prostředí nebezpečným chemickým látkám se snižuje
- 1.4 Hluková zátěž a světelné znečištění se snižují
- 1.5 Připravenost a resilience společnosti vůči mimořádným událostem a krizovým situacím se zvyšuje
- 1.6 Adaptovaná sídla umožňují kvalitní a bezpečný život obyvatel
- 2.1 Emise skleníkových plynů jsou snižovány
- 2.2 Oběhové hospodářství zaručuje hospodárné nakládání se surovinami, výrobky a odpady v ČR
- 3.1 Ekologická stabilita krajiny je obnovena, hospodaření v krajině je dlouhodobě udržitelné a reaguje na změnu klimatu
- 3.2 Biologická rozmanitost je zachovávána v mezích tlaku změny klimatu

Jednotlivé strategické cíle jsou rozepsány do specifických cílů. Podrobněji jsou cíle popsány v úvodní kapitole. Státní politika životního prostředí je nadřazeným dokumentem pro další dílčí strategické dokumenty pro oblast životního prostředí, ať již na úrovni státní, krajské nebo obecní.

Oblast životního prostředí je jedním ze tří základních pilířů udržitelného rozvoje a tuto oblast je nutno v rámci územního plánu Velké Pavlovice reflektovat. Většina možných oblastí, které územní plánování může řešit, je již obsaženo ve stávajícím ÚP, změna obsahuje jen dílčí změny. Stanovené cíle jsou předloženým návrhem změny naplňovány takto:

**Tabulka 4 Zhodnocení způsobu naplnění vnitrostátních cílů**

Strategický cíl	Specifické cíle	Způsob naplnění
1.1 Dostupnost vody je zajištěna a její jakost se zlepšuje	1.1.1 Jakost povrchových vod se zlepšuje 1.1.2 Jakost podzemních vod se zlepšuje 1.1.3 Zásobování obyvatelstva pitnou vodou s vyhovující jakostí se zlepšuje 1.1.4 Čištění odpadních vod se zlepšuje 1.1.5 Efektivita využívání vody, vč. její recyklace, se zvyšuje	Systém zásobování pitnou vodou a systém čištění odpadních vod je zachován a zlepšován, a to podporou intenzifikace čistírny odpadních vod vymezením plochy pro její rozšíření. Nové plochy budou napojeny na stávající infrastrukturu nebo budou mít zajištěno vlastní čištění odpadních vod. Je doporučen vsak dešťových vod, případně jejich akumulace a využití zelených střech.
1.2 Kvalita ovzduší se zlepšuje	1.2.1 Emise znečišťujících látek do ovzduší se snižují 1.2.2 Imisní limity znečišťujících látek jsou dodržovány	Návrh předpokládá trend postupného snižování spotřeby energie na vytápění a zvyšování využití OZE. U nových výrobních ploch lze předpokládat nové emise

Strategický cíl	Specifické cíle	Způsob naplnění
	1.2.3 Přeshraniční přenos znečišťujících látek se snižuje	znečišťujících látek z vytápění nebo výroby závislejícím na druhu výroby. Lze předpokládat použití moderních technologií s vyšší efektivitou a nižšími emisemi znečišťujících látek, v případě větší výroby lze předpokládat využití nejlepších dostupných technik (BAT). Překročení imisních limitů z důvodu výroby nebo vznik přeshraničního přenosu znečišťujících látek nelze předpokládat, imisní limity jsou s velkou rezervou dodržovány.
1.3 Expozice obyvatel a životního prostředí nebezpečným chemickým látkám se snižuje	1.3.1 Emise a úniky nebezpečných chemických látek do všech složek životního prostředí se snižují 1.3.2 Kontaminovaná území, vč. starých ekologických zátěží, jsou evidována a účinně sanována	Návrh změny ÚP se netýká žádných kontaminovaných území nebo starých ekologických zátěží. Rozšiřovány jsou plochy pro skládku Hantály.
1.4 Hluková zátěž a světelné znečištění se snižují	1.4.1 Hluková zátěž obyvatelstva a ekosystémů se snižuje 1.4.2 Světelné znečištění se snižuje	Návrh ÚP nepřispívá k naplnění daných cílů, současně s nimi není v rozporu. Nové výrobní plochy mohou vést ke vzniku hlukového znečištění, avšak s ohledem na lokalizaci v dostatečné vzdálenosti od zástavby nelze předpokládat negativní ohrožení zdraví obyvatel hlukem.
1.5 Přípravenost a resilience společnosti vůči mimořádným událostem a krizovým situacím se zvyšuje	1.5.1 Přípravenost, resilience a adaptace na extremitu počasí se zvyšuje 1.5.2 Negativní dopady mimořádných událostí a krizových situací antropogenního a přírodního původu jsou minimalizovány 1.5.3 Vznik mimořádných událostí a krizových situací antropogenního původu je minimalizován	Návrh změny ÚP přebírá plochy ÚSES, které mají rovněž zčásti protierozní funkci a které reagují na riziko přívalových srážek. Menší část ploch je vymezena na okraji záplavového území Q100, je zde tedy mírné riziko povodní, kterému je žádoucí předcházet při přípravě záměru.
1.6 Adaptovaná sídla umožňují kvalitní a bezpečný život obyvatel	1.6.1 Sídla se účinně adaptují na rizika spojená se změnou klimatu 1.6.2 Rozvoj sídel je koncepční, přednostně jsou využívány brownfieldy a již využitá území 1.6.3 V sídlech je zaveden systém hospodaření s vodou, vč. vody srážkové 1.6.4 Kvalita zelené infrastruktury přispívající ke zlepšení mikroklimatu v sídlech se zvyšuje	Návrh ÚP naplňuje jen zčásti. Je vymezeno několik návrhových ploch pro výrobu, lze předpokládat využití moderních nízkoeenergetických technologií s nižším dopadem na klima. Současně se jedná o plochy výroby značného rozsahu, které mohou zhoršit nakládání s dešťovou vodou a vést ke zvýšení rozlohy zpevněných povrchů vedoucích k přehřívání. Z těchto důvodů jsou v rámci SEA hodnocení doporučena opatření pro optimální nakládání s dešťovou vodou a využití zelených střech, které kromě zadržení části srážek přispějí k omezení oteplování okolí z povrchů.

Strategický cíl	Specifické cíle	Způsob naplnění
2.1 Emise skleníkových plynů jsou snižovány	2.1.1 Emise skleníkových plynů klesají 2.1.2 Energetická účinnost se zvyšuje 2.1.3 Využívání obnovitelných zdrojů energie se zvyšuje	U nových rozvojových ploch se předpokládá, že výstavba bude realizována v nízkoenergetickém nebo pasivním standardu, čímž bude předcházeno emisím skleníkových plynů.
2.2 Oběhové hospodářství zaručuje hospodárné nakládání se surovinami, výrobky a odpady v ČR	2.2.1 Materiálová náročnost ekonomiky se snižuje 2.2.2 Maximálně se předchází vzniku odpadů 2.2.3 Hierarchie způsobů nakládání s odpady je dodržována	Návrh změny k naplňování cíle nepřispívá, ani s ním není v rozporu. Je rozšiřována plocha pro skládku Hantály, což zlepší podmínky pro nakládání s odpady, což však k naplňování uvedených cílů přímo nepřispívá.
3.1 Ekologická stabilita krajiny je obnovena, hospodaření v krajině je dlouhodobě udržitelné a reaguje na změnu klimatu	3.1.1 Retence vody v krajině se zvyšuje prostřednictvím ekosystémových řešení a udržitelného hospodaření 3.1.2 Degradace půd, vč. zrychlené eroze, a plošný úbytek zemědělské půdy se snižuje 3.1.3 Mimoprodukční funkce a ekosystémové služby krajiny, zejména zemědělsky obhospodařovaných ploch, rybníků a lesů, jsou posíleny	Ve stávajícím ÚP je vymezen územní systém ekologické stability, což zajišťuje základní požadavky na ekologickou stabilitu území. Přírodní hodnoty jsou na území obce nižší a návrh změny do nich zasahuje jen okrajově, a to do ploch s potenciálním výskytem sysla obecného. Návrhové plochy rovněž představují významný zábor ZPF, a to i ve vyšších třídách ochrany. Proto je navržena redukce jiných ploch pro výrobu lokalizovaných na půdách ve vyšší třídě ochrany obsažených v platném územním plánu.
3.2 Biologická rozmanitost je zachovávána v mezích tlaku změny klimatu	3.2.1 Stav přírodních stanovišť se zlepšuje a ochrana druhů je zajištěna 3.2.2 Ochrana a péče o nejceněnější části přírody a krajiny je zajištěna 3.2.3 Negativní vliv invazních nepůvodních druhů je omezen 3.2.4 Ochrana volně žijících živočichů v lidské péči je zajištěna	Ve stávajícím ÚP je vymezen územní systém ekologické stability, který přispěje k ochraně přírodně hodnotnějších stanovišť v území. Současně jsou respektovány přírodní hodnoty v území.

S ohledem na výše uvedené a vyhodnocení popsané v předchozích kapitolách je možno konstatovat, že předložený návrh změny územního plánu Velké Pavlovice veskrze respektuje a nenarušuje cíle ochrany životního prostředí. Předložený návrh změny územního plánu nenavrhuje žádné variantně řešené plochy. Současně lze konstatovat, že návrh nových výrobních ploch povede k záborům zemědělského půdního fondu ve vyšších třídách ochrany. Proto je navržena redukce jiných ploch pro výrobu lokalizovaných na půdách ve vyšší třídě ochrany obsažených v platném územním plánu.

## **10. VYHODNOCENÍ MOŽNÝCH PŘESHRANIČNÍCH VLIVŮ ÚZEMNĚ PLÁNOVACÍ DOKUMENTACE NA ŽIVOTNÍ PROSTŘEDÍ**

---

Velké Pavlovice se nachází ve vzdálenosti cca 18 km od hranice s nejbližším zahraničním státem - Rakouskem. Proto je možno přeshraniční vlivy vyloučit.



## 11. SOUHRNNÉ VYPOŘÁDÁNÍ POŽADAVKŮ UPLATNĚNÝCH VE STANOVISKU PŘÍSLUŠNÉHO ÚŘADU K NÁVRHU ZADÁNÍ NEBO K NÁVRHU ZADÁNÍ ZMĚNY ÚZEMNĚ PLÁNOVACÍ DOKUMENTACE NEBO STANOVISKU PODLE § 71A ODS. 2, § 71D ODS. 4 PÍSM. C) NEBO § 71E ODS. 5 PÍSM. E).

Níže jsou uvedeny požadavky stanoviska Jihomoravského kraje k potřebě posouzení (viz úvodní kapitola) a způsob jejich zohlednění.

**Tabulka 5 Způsob zohlednění požadavků stanoviska**

<i>OŽP uplatňuje požadavek na zpracování vyhodnocení vlivů návrhu změny č. 5 územního plánu Velké Pavlovice v rozsahu dle předložené žádosti (dále jen „Z5 ÚP“) na životní prostředí (dále jen „SEA vyhodnocení“). Toto SEA vyhodnocení musí být zpracováno osobou s autorizací podle § 19 zákona o posuzování vlivů na životní prostředí. Rámcový obsah SEA vyhodnocení je uveden v příloze č. 4 (část II.) stavebního zákona.</i>
Vyhodnocení je zpracováno autorizovanou osobou a v rozsahu dle požadavků uvedené přílohy stavebního zákona.
<i>SEA vyhodnocení bude zpracováno v rozsahu úměrném velikosti a složitosti řešeného území. S ohledem na obsah a charakter řešeného území se SEA vyhodnocení zaměří zejména na problematiku ochrany přírody a krajiny, ochranu vod a zemědělského půdního fondu, ochranu krajinného rázu a významných krajinných prvků, zdraví obyvatel a na další možné negativní dopady na životní prostředí související s budoucím využitím návrhových ploch. Návrhové plochy budou posouzeny ve vzájemných vztazích, aby byly eliminovány budoucí střety vyplývající z rozdílného funkčního využití.</i>
SEA hodnocení je zpracováno v rozsahu úměrném velikosti a složitosti řešeného území. Zabývá se podrobně vlivy na jednotlivé složky životního prostředí včetně uvedených v požadavku a veřejné zdraví. Vlivy návrhových ploch jsou posouzeny také ve vzájemných vztazích a ve vztahu s plochami stávajícími.
<i>SEA vyhodnocení bude obsahovat návrh stanoviska příslušného úřadu ke koncepci s uvedením jednoznačných výroků, zda lze z hlediska negativních vlivů na životní prostředí doporučit schválení jednotlivých návrhových ploch a schválení změny územního plánu jako celku, popřípadě budou navrženy a doporučeny podmínky nutné k minimalizaci vlivů na životní prostředí a veřejné zdraví.</i>
Vyhodnocení obsahuje návrh stanoviska příslušného úřadu. Ke každé návrhové ploše jsou uvedeny vlivy na jednotlivé složky ŽP, informace o tom, zda je daná plocha z hlediska vlivů na životní prostředí akceptovatelná či nikoliv a dále jsou u ploch s identifikovanými negativními vlivy navrženy podmínky pro minimalizaci těchto negativních vlivů.
<i>OŽP požaduje, aby v příslušné části odůvodnění návrhu změny územního plánu bylo uvedeno, jak byly do návrhu změny územního plánu zapracovány podmínky a opatření navržené pro jednotlivé plochy v SEA vyhodnocení, případně bylo odůvodněno, proč podmínky a opatření uvedené v SEA vyhodnocení zapracovány nebyly. Uvedený požadavek vyplývá z ustanovení § 53 odst. 5 písm. b) stavebního zákona.</i>
V odůvodnění návrhu Z5 ÚP je uvedeno, jak byly do návrhu zapracovány podmínky/opatření navržené v SEA hodnocení.
<i>Pokud se budou dílčí změny „01A AREÁL, 02 výroba na ulici Brněnská, 03 prádelna v areálu Moravská AGRA, 04 bydlení za ulicí Nádražní, 07 bydlení pod Opilými sklepy, 09 propojení za dvorem, 10 ČOV Velké Pavlovice – úprava členění, 11 parkování pro ZUŠ a další požadavky na řešení vztahující se na soulad s právními předpisy“ pořizovat samostatně, OŽP jako dotčený orgán posuzování vlivů na životní prostředí příslušný dle § 22 písm. d) zákona o posuzování vlivů na životní prostředí na základě posouzení podle kritérií uvedených v příloze č. 8 zákona o posuzování vlivů na životní prostředí neuplatňuje požadavek na vyhodnocení vlivů dílčích změn 01A AREÁL, 02 výroba na ulici Brněnská, 03 prádelna v areálu Moravská AGRA, 04 bydlení za ulicí Nádražní, 07 bydlení pod Opilými sklepy, 09 propojení za dvorem, 10 ČOV Velké Pavlovice – úprava členění, 11 parkování pro ZUŠ navrhované změny územního plánu Velké Pavlovice na životní prostředí.</i>
Uvedené změny jsou řešeny dohromady.

Z výše uvedeného vyplývá, že požadavky uplatněné ve stanovisku příslušného úřadu byly naplněny.

## **12. NÁVRH UKAZATELŮ PRO SLEDOVÁNÍ VLIVU POSUZOVANÉ ÚZEMNĚ PLÁNOVACÍ DOKUMENTACE NA ŽIVOTNÍ PROSTŘEDÍ**

---

Zákon č. 100/2001 Sb., o posuzování vlivů na životní prostředí (§ 10h) zavazuje předkladatele koncepcí (v tomto případě Velké Pavlovice), aby zajistil sledování a rozbor vlivů schválené koncepce na životní prostředí a veřejné zdraví. Pokud předkladatel na základě tohoto sledování zjistí, že provádění koncepce má nepředvídané závažné negativní vlivy na životní prostředí nebo veřejné zdraví, je povinen zajistit přijetí opatření k odvrácení nebo zmírnění těchto vlivů, informovat o tom příslušný úřad a dotčené správní úřady a současně rozhodnout o změně koncepce. Tento požadavek je obsažen také v příloze stavebního zákona.

Pro sledování vlivu územního plánu obce Velké Pavlovice na životní prostředí jsou navrženy následující vybrané indikátory. Tyto indikátory vycházejí jednak z požadavků legislativy a jednak z národních nebo krajských koncepčních dokumentů a dále také reflektují výše uvedené informace vyplývající z vyhodnocení. Vyhodnocení indikátorů je možno provádět v rámci rozboru udržitelného rozvoje území, které je prováděno dle stavebního zákona ve čtyřletých intervalech, případně v rámci zpráv o uplatňování územního plánu.

- ❖ Skutečné zábory půdního fondu (v rozdělení na třídy ochrany ZPF)
- ❖ Počet a plocha ploch skutečně umístěných do území s výskytem zvláště chráněných druhů živočichů

Územní plány vymezují plochy a koridory, které mají sloužit k určitým funkcím. Pro výběr konkrétních projektů (záměrů) v jednotlivých funkčních plochách a koridorech lze orientačně využít výše uvedených indikátorů, respektive vlivu konkrétních záměrů na stav těchto indikátorů. Před realizací jednotlivých záměrů v daných plochách bude posouzeno, zda spadají do působnosti zákona č. 100/2001 Sb., o posuzování vlivů na životní prostředí ve znění pozdějších předpisů. Tyto indikátory je poté možno využít také v procesu EIA u těchto jednotlivých záměrů.

### 13. NÁVRH POŽADAVKŮ NA ROZHODOVÁNÍ VE VYMEZENÝCH PLOCHÁCH A KORIDORECH Z HLEDISKA MINIMALIZACE NEGATIVNÍCH VLIVŮ NA PROSTŘEDÍ

---

Při vyhodnocení vlivů návrhu Změny č. 5 územního plánu Velké Pavlovice na životní prostředí a veřejné zdraví byly zjištěny potenciálně negativní dopady na některé složky životního prostředí a veřejné zdraví. Jsou zde proto uvedena doporučení a požadavky, které budou tyto negativní vlivy minimalizovat nebo mohou podpořit zlepšování stavu životního prostředí v území:

#### ❖ Z.5.1

- S ohledem na zábory ZPF ve vyšších třídách ochrany vypustit adekvátní množství/plochu zastavitelných ploch lokalizovaných na půdách v I. nebo II. třídě ochrany z platného územního plánu.
- Při přípravě konkrétních záměrů zajistit adekvátní protipovodňovou ochranu.
- Realizace navazujících záměrů v nízkoenergetickém nebo pasivním standardu.
- Zajistit primárně akumulaci a využití dešťových vod, případně jejich vsak.
- Doporučena realizace zelených střech pro zachyt dešťových vod a omezení přehřívání.

#### ❖ Z.5.9

- S ohledem na zábory ZPF ve vyšších třídách ochrany vypustit adekvátní množství/plochu zastavitelných ploch lokalizovaných na půdách v I. nebo II. třídě ochrany z platného územního plánu.
- V rámci přípravy plochy Z.5.9 zajistit realizaci zeleně v rámci plochy Z.5.9b a interakčního prvku pro prevenci negativních vlivů na životní prostředí.
- Při přípravě konkrétních záměrů zajistit adekvátní protipovodňovou ochranu.
- Realizace navazujících záměrů v nízkoenergetickém nebo pasivním standardu.
- Zajistit primárně akumulaci a využití dešťových vod, případně jejich vsak.
- Doporučena realizace zelených střech pro zachyt dešťových vod a omezení přehřívání.

#### ❖ Z.5.10

- S ohledem na zábory ZPF ve vyšších třídách ochrany vypustit adekvátní množství/plochu zastavitelných ploch lokalizovaných na půdách v I. nebo II. třídě ochrany z platného územního plánu.
- V rámci přípravy plochy zajistit realizaci interakčního prvku pro podporu začlenění plochy do krajiny.
- Realizace navazujících záměrů v nízkoenergetickém nebo pasivním standardu.
- Zajistit primárně akumulaci a využití dešťových vod, případně jejich vsak.
- Doporučena realizace zelených střech pro zachyt dešťových vod a omezení přehřívání.

#### ❖ Z.5.12

- Zajistit biologický průzkum zaměřený na potenciální výskyt sysla obecného v dané lokalitě a jejím bezprostředním okolí.
- S ohledem na snížení záborů ZPF v I. třídě ochrany zmenšit danou plochu na úroveň max. 30 m od hlavní komunikace.

#### ❖ Z.5.13 - Vypustit plochu z návrhu změny územního plánu.

#### ❖ Z.5.14

- Pro navazující přípravu záměrů doložit nepřekročení maximální přípustné hladiny hluku v chráněných vnitřních a venkovních prostorech staveb a ve venkovních prostorech.
- Prokázání veřejného zájmu s ohledem na zábor ZPF v I. třídě ochrany.

#### ❖ Z.5.15 - Zachování pásů zeleně v okolí skládky pro podporu začlenění tělesa skládky do krajiny.

## 14. NETECHNICKÉ SHRNUÍ VÝŠE UVEDENÝCH ÚDAJŮ

Dle § 40 zákona č. 283/2021 Sb., stavební zákon, je úkolem územního plánování také posouzení vlivů územně plánovací dokumentace na udržitelný rozvoj území; jeho součástí je posouzení vlivů na životní prostředí zpracované podle Přílohy č. 4 k tomuto zákonu a případné posouzení vlivu na evropsky významnou lokalitu nebo ptačí oblast, pokud orgán ochrany přírody svým stanoviskem takovýto vliv nevyhloučil. Vlastní obsah posouzení vlivů na územně plánovací dokumentace na životní prostředí je upraven Přílohou č. 4 stavebního zákona.

Předložené vyhodnocení je zpracováno podle požadavků Přílohy č. 4 stavebního zákona a dle požadavků vyplývajících ze zákona č. 100/2001 Sb., o posuzování vlivů na životní prostředí ve znění pozdějších předpisů.

Předmětem hodnocení bylo především hodnocení jednotlivých navrhovaných ploch a stanovený způsob jejich využití. Předložený návrh změny územního plánu je předložen jako invariantní.

Návrh změny územního plánu obsahuje menší množství návrhových ploch. U několika z těchto ploch byly identifikovány možné významné negativní dopady na životní prostředí a veřejné zdraví.

Na základě celkového vyhodnocení je proto možno konstatovat, že **předložený návrh Změny č. 5 územního plánu Velké Pavlovice může mít významně negativní vliv na životní prostředí a veřejné zdraví.**

Toto je dáno návrhovou ploch Z.5.13, která povede k záborům ZPF částečně i ve vyšší třídě ochrany a současně může negativně ovlivnit charakteristiky krajinného rázu území a biodiverzitu. Významně negativní vlivy byly identifikovány také u plochy Z.5.12, a to středně rozsáhlé zábory kvalitní ZPF v I. třídě ochrany. Plocha Z.5.13 je navržena k vypuštění, u plochy Z.5.12 je navržena redukce její výměry.

U ostatních návrhových a transformačních ploch nebyly významné negativní vlivy identifikovány.

### 14.1 SOUHRN DOPORUČENÍ PRO ZLEPŠENÍ PŮSOBNÍ ÚZEMNÍHO PLÁNU NA ŽIVOTNÍ PROSTŘEDÍ

Níže je uveden souhrn doporučení a požadavků, které budou identifikované negativní vlivy minimalizovat nebo mohou podpořit zlepšování stavu životního prostředí v území:

#### ❖ Z.5.1

- S ohledem na zábory ZPF ve vyšších třídách ochrany vypustit adekvátní množství/plochu zastavitelných ploch lokalizovaných na půdách v I. nebo II. třídě ochrany z platného územního plánu.
- Při přípravě konkrétních záměrů zajistit adekvátní protipovodňovou ochranu.
- Realizace navazujících záměrů v nízkoenergetickém nebo pasivním standardu.
- Zajistit primárně akumulaci a využití dešťových vod, případně jejich vsak.
- Doporučena realizace zelených střech pro zachyt dešťových vod a omezení přehřívání.

#### ❖ Z.5.9



- S ohledem na zábory ZPF ve vyšších třídách ochrany vypustit adekvátní množství/plochu zastavitelných ploch lokalizovaných na půdách v I. nebo II. třídě ochrany z platného územního plánu.
- V rámci přípravy plochy Z.5.9 zajistit realizaci zeleně v rámci plochy Z.5.9b a interakčního prvku pro prevenci negativních vlivů na životní prostředí.
- Při přípravě konkrétních záměrů zajistit adekvátní protipovodňovou ochranu.
- Realizace navazujících záměrů v nízkoenergetickém nebo pasivním standardu.
- Zajistit primárně akumulaci a využití dešťových vod, případně jejich vsak.
- Doporučena realizace zelených střech pro zachyt dešťových vod a omezení přehřívání.
- ❖ Z.5.10
  - S ohledem na zábory ZPF ve vyšších třídách ochrany vypustit adekvátní množství/plochu zastavitelných ploch lokalizovaných na půdách v I. nebo II. třídě ochrany z platného územního plánu.
  - V rámci přípravy plochy zajistit realizaci interakčního prvku pro podporu začlenění plochy do krajiny.
  - Realizace navazujících záměrů v nízkoenergetickém nebo pasivním standardu.
  - Zajistit primárně akumulaci a využití dešťových vod, případně jejich vsak.
  - Doporučena realizace zelených střech pro zachyt dešťových vod a omezení přehřívání.
- ❖ Z.5.12
  - Zajistit biologický průzkum zaměřený na potenciální výskyt sysla obecného v dané lokalitě a jejím bezprostředním okolí.
  - S ohledem na snížení záborů ZPF v I. třídě ochrany zmenšit danou plochu na úroveň max. 30 m od hlavní komunikace.
- ❖ Z.5.13 - Vypustit plochu z návrhu změny územního plánu.
- ❖ Z.5.14
  - Pro navazující přípravu záměrů doložit nepřekročení maximální přípustné hladiny hluku v chráněných vnitřních a venkovních prostorech staveb a ve venkovních prostorech.
  - Prokázání veřejného zájmu s ohledem na zábor ZPF v I. třídě ochrany.
- ❖ Z.5.15 - Zachování pásů zeleně v okolí skládky pro podporu začlenění tělesa skládky do krajiny.

*(Způsob zapracování uvedených požadavků do návrhu změny ÚP je popsán v Odůvodnění návrhu změny územního plánu.)*

## 15. PŘEHLED POUŽITÝCH ZDROJŮ

---

- ❖ Culek a kol. (2005): Biogeografické členění České republiky – II. díl, AOPKČR
- ❖ Jihomoravský kraj (2005): Koncepce ochrany přírody Jihomoravského kraje
- ❖ Jihomoravský kraj (2007): Studie protipovodňových opatření na území Jihomoravského kraje
- ❖ Jihomoravský kraj (akt. 2024): Plán rozvoje vodovodů a kanalizací Jihomoravského kraje
- ❖ KT Architekti (2015): Platný územní plán Velké Pavlovice
- ❖ KT Architekti (2016): Návrh Změny č. 1 územního plánu Velké Pavlovice
- ❖ KT Architekti (2019): Návrh Změny č. 2 územního plánu Velké Pavlovice
- ❖ KT Architekti (2020): Návrh Změny č. 3 územního plánu Velké Pavlovice
- ❖ KT Architekti (2025): Návrh Změny č. 5 územního plánu Velké Pavlovice
- ❖ MMR (2025): Politika územního rozvoje ČR ve znění aktualizací č. 1, 2, 3,4, 5, 6, 7 a 9
- ❖ MÚ Hustopeče (2024): Územně analytické podklady správního obvodu obce s rozšířenou působností Hustopeče – 6. Úplná aktualizace, 2024
- ❖ MŽP (2015): Strategie ochrany biologické rozmanitosti ČR 2016 – 2025
- ❖ MŽP (2020): Státní program ochrany přírody a krajiny České republiky pro období 2020–2025
- ❖ MŽP (2021): Státní politika životního prostředí České republiky 2030 s výhledem do 2050
- ❖ Nařízení vlády 148/2006 o ochraně zdraví před nepříznivými účinky hluku a vibrací
  
- ❖ [www.chmi.cz](http://www.chmi.cz)
- ❖ [www.cuzk.cz](http://www.cuzk.cz)
- ❖ [www.czso.cz](http://www.czso.cz)
- ❖ [www.kr-jihomoravsky.cz](http://www.kr-jihomoravsky.cz)
- ❖ [www.mapy.cz](http://www.mapy.cz)
- ❖ [www.npu.cz](http://www.npu.cz)
- ❖ [www.nature.cz](http://www.nature.cz)
- ❖ <http://oldmaps.geolab.cz>
- ❖ [www.rsd.cz](http://www.rsd.cz)
- ❖ [www.velke-pavlovice.cz](http://www.velke-pavlovice.cz)